



Diplôme d'Etat Supérieur de la Jeunesse, de l'Education Populaire et du Sport
Région PACA
(DES JEPS Région PACA)

UC1-UC2 - Note à la décision

**DEVELOPPEMENT DE L'OFFRE DE SERVICES DU CENTRE SOCIAL DEL RIO
A DESTINATION DES PUBLICS 18-25 ANS DES QUARTIERS DE LA VISTE**

Présenté par Rédha SEDDIKI

DESJEPS Promotion 10

Session : Novembre 2018

Lieu de la formation :

COLLEGE COOPERATIF P.A.M.

Europôle Méditerranéen de l'Arbois, Bât Gérard Mégie, Avenue Louis Philibert,
BP 50 099, 13793 AIX EN PROVENCE CEDEX 3

Tél. (33) 4 42 17 03 00 - Courriel : collcoop@collcoop.org - www.collcoop.org

Les opinions exprimées dans ce mémoire sont celles de l'auteur et ne sauraient en aucun cas engager le centre de formation, ni le directeur de mémoire.

Je soussigné Rédha SEDDIKI, certifie que le contenu de ce document est le résultat de mon travail personnel.

Je certifie également que toutes les données, raisonnements et conclusions empruntés à la littérature sont exactement rapportées, citées, mentionnées dans la partie références.

Je certifie enfin que ce document, totalement ou partiellement n'a jamais été évalué auparavant et n'a jamais été édité.

TABLE DES SIGLES ET ABREVIATIONS

A.C.E.L.E.M	Association Culturelle d'Espaces Lecture et d'Ecriture en Méditerranée
A.C.G	Animation Globale et Coordination
A.D.D.A.P	Association Départementale pour le Développement des Actions de Prévention
A.G.A.M	AGence d'urbanisme de l'Agglomération Marseillaise
A.N.R.U	Agence Nationale pour la Rénovation Urbaine
A.S.P	Agence de Services et de Paiement
B.A.F.A	Brevet d'Aptitude aux Fonctions d'Animateur
B.F.R	Besoin en Fonds de Roulement
C.A	Conseil d'Administration
C.A.F	Caisse d'Allocations Familiales
C.I.O	Centre d'Information et d'Orientation
C.R.I.J	Centre Régional Information Jeunesse
D.A.I.E	Dispositif d'Accompagnement Individualisé à l'Emploi
E.P.I.D.E	Établissement Pour l'Insertion Dans l'Emploi
F.D.R	Fonds De Roulement
H.L.M	Habitation à Loyer Modéré
M.D.S	Maison Départementale de la Solidarité
M.O.F.F	Menaces, Opportunités, Faiblesses, Forces
M.O.V.E	Mobilisation, Orientation Vers l'Emploi
O.P.C.A	Organisme Paritaire Collecteur Agréé
P.J.J	Protection Judiciaire de la Jeunesse
P.L.I.E	Plan Local pour l'Insertion et l'Emploi
P.M.I	Protection Maternelle et Infantile
Q.P.V	Quartiers Prioritaires de la Ville
R.S.A	Revenu de Solidarité Active
S.P.E	Service Public de l'Emploi
T.A.P	Temps d'Activités Périscolaires

TABLE DES MATIERES

PRESENTATION	1
INTRODUCTION	2
1. PREMIERE PARTIE : LE TERRITOIRE	3
1.1 Le territoire.....	3
1.2 Un peu d’histoire.....	3
1.3 Données géographiques et urbanistiques	4
1.4 Données démographiques	4
1.5 L’accès à l’emploi	4
1.6 La précarité.....	5
1.7 Les équipements du territoire	5
2. DEUXIEME PARTIE : LE CENTRE SOCIAL DEL RIO	6
2.1 Histoire du centre social Del Rio	6
2.2 Le Conseil d’Administration.....	6
2.3 Les bénévoles	6
2.4 Les adhérents.....	7
2.5 Le partenariat	7
2.6 Les usagers	8
2.7 Les ressources humaines	9
2.8 Le secteur Adultes.....	10
2.9 Analyse financière de l’association.....	11
3. TROISIEME PARTIE : DIAGNOSTIC PARTAGE DES PUBLICS 18-25-ANS	14
3.1 Zoom sur les publics 18-25 ans du territoire.....	14
3.2 La démarche de diagnostic	15
4. QUATRIEME PARTIE : UNE ADAPTATION DE L’OFFRE DE SERVICES DU CENTRE SOCIAL EN REPONSE AUX BESOINS DES 18-25 ANS	16
4.1 Le projet	16
4.2 Hypothèses de travail en réponse aux besoins repérés	17
4.3 Le partenariat : d’actions isolées à une dynamique partagée	18
4.4 Les moyens nécessaires à la mise en œuvre du projet.....	18
4.5 Budget prévisionnel.....	19
CONCLUSION	20
REMERCIEMENTS	20
BIBLIOGRAPHIE	21

PRESENTATION

J'ai débuté l'animation de manière très classique, en passant le BAFA à l'âge de 17 ans, en 1999. Après l'avoir obtenu, j'ai travaillé en tant qu'animateur en parallèle de mes études dans plusieurs centres de loisirs. Je ne me destinais pas pour autant à faire carrière dans l'animation socioculturelle. Après des études de lettres, j'ai exercé dans le secteur privé tout en continuant l'animation de manière ponctuelle. N'y trouvant pas d'intérêt ni d'épanouissement, j'ai décidé de changer de voie. C'est pourquoi j'ai de nouveau postulé au sein de centres sociaux et ai été recruté en 2011 au sein du centre socioculturel Del Rio, où je suis toujours en poste. Suite à ce recrutement, mes missions ont évolué. J'ai en effet été recruté en tant qu'agent administratif afin de soutenir l'équipe d'animation dans la rédaction et le suivi des projets. Par la suite, avec la prise en compte des problématiques d'insertion sur le territoire, et la mise en place d'un projet de mobilisation des publics sur des parcours d'insertion, la direction m'a proposé de coordonner ce projet. J'ai aussitôt accepté, y voyant l'opportunité d'acquérir des compétences nouvelles et d'étoffer davantage mon parcours personnel. La première année fut très satisfaisante en termes de résultats pour les habitants et les services de l'Etat ont décidé d'inclure le centre social au sein d'un dispositif d'insertion professionnelle expérimental, le MOVE (Mobilisation, Orientation Vers l'Emploi). J'ai donc continué ma fonction d'animateur Insertion, avec en parallèle un soutien à la dimension administrative. Cette dernière devenant de plus en plus importante au fil des années, et mon travail reconnu par la direction et le Conseil d'Administration, me fut proposée en 2016, en plus de ma fonction d'animateur MOVE, celle de directeur adjoint. J'ai évidemment accepté, y voyant une continuité logique à mon parcours professionnel. Le choix de cette formation fait donc suite à mon évolution professionnelle au sein du centre social. En effet, les fonctions d'un directeur ne sont pas les mêmes que celles que j'occupe actuellement, bien que ces dernières soient étroitement liées. C'est pourquoi je souhaitais acquérir les compétences indispensables pour assurer la fonction de direction, et renforcer celles que je possède. En effet, conscient que mes compétences actuelles sont insuffisantes pour assurer la fonction de directeur, je souhaitais combler certaines lacunes, notamment en termes de gestion financière d'une structure, de développement de stratégie, de méthodologie de projet et d'encadrement humain.

INTRODUCTION

Un centre social est défini comme un « *foyer d'initiatives porté par les habitants associés, appuyé par des professionnels capables de définir et de mettre en œuvre un projet de développement social* ». ¹

Lieu de proximité par excellence, le centre social poursuit trois finalités : « *l'inclusion sociale et la socialisation des personnes ; le développement des liens sociaux et la cohésion sociale sur le territoire ; la prise de responsabilité des usagers et le développement de la citoyenneté de proximité* ». ² Il définit un projet de développement social global pour l'ensemble de la population du territoire, sans discriminations, en réponse à des enjeux publics et à des besoins locaux.

J'ai décidé d'effectuer ma formation pratique au sein du centre social où j'exerce actuellement. Du fait de ma fonction de directeur adjoint et désireux d'être au plus près de l'évolution des besoins des habitants, il m'a semblé approprié de travailler sur une problématique peu prise en compte à l'échelle du territoire. Mon choix s'est orienté très naturellement vers la question de la prise en charge des 18-25 ans habitant les quartiers de la Viste. Ce choix n'est pas anodin. Les problématiques de ce public ont été mises en évidence lors du dernier projet social : déscolarisation, chômage, manque de qualification, délinquance, conduites addictives.... Pour autant, très peu d'actions en réponse à ces besoins sont mises en œuvre sur le territoire, pourtant pourvu d'un tissu associatif important.

A partir de ce constat, comment améliorer la prise en charge à l'échelle locale des publics jeunes adultes et répondre aux besoins dont ils font l'objet ? Le projet dont il est question dans ce document tente d'apporter des solutions innovantes dans une volonté de développement social local, en prenant en compte les caractéristiques du territoire ainsi que des contraintes d'ordre gestionnaire liées à l'association. Pour ce faire, dans un premier temps, je présenterai le territoire avec une mise en évidence de ses caractéristiques les plus notables. La seconde partie sera consacrée à une description du centre social Del Rio ainsi qu'à l'analyse de sa situation financière. J'expliquerai ensuite la démarche de diagnostic partagé autour des publics 18-25 ans et les résultats de celle-ci. Enfin, j'exposerai des hypothèses de travail pour répondre aux besoins ainsi que les moyens de leur mise en œuvre.

¹ Charte fédérale des centres sociaux et socio-culturels de France, Texte adopté par l'Assemblée Générale d'Angers (17-18 juin 2000)

² Caisse Nationale d'Allocations Familiales, Circulaire Animation de la vie sociale de juin 2012

1. PREMIERE PARTIE : LE TERRITOIRE

1.1 Le territoire

Il s'agit de la zone de vie sociale³ du centre social. Celle-ci englobe l'ensemble des quartiers de la Viste, situés dans le 15^{ème} arrondissement de Marseille, à savoir la cité du 38, la cité du



74 et le noyau villageois. Classés QPV, les quartiers de la Viste ont fait l'objet d'un redécoupage de la géographie prioritaire dans le cadre de la loi de programmation pour la ville et la cohésion urbaine de 2014.⁴

Au centre, l'avenue de la Viste qui traverse le territoire. En bleu, la géographie prioritaire.

1.2 Un peu d'histoire

Dans les ouvrages d'histoire, la Viste apparaît au 16^{ème} siècle. En 1871, il s'agit juste d'un noyau villageois, perché sur un plateau. On y compte seulement 300 habitants environ. Dès cette époque, des patronages et des cercles organisent des activités sociales et culturelles avec les jeunes et les adultes. Il s'agit des prémices d'une solidarité entre habitants, basée notamment sur le patronage.

Le peuplement du plateau de la Viste s'opère progressivement en lien avec l'industrialisation de l'agglomération marseillaise et l'arrivée des différentes vagues de populations : citadins, rapatriés d'Algérie, maghrébins...

C'est en 1962 qu'a été livrée aux habitants la cité du « 38 » au milieu de laquelle se situe aujourd'hui le centre social et culturel Del Rio. Quelques années plus tard se sont construites la cité « la Viste Provence » et les premières zones pavillonnaires.

Ces deux cités étaient essentiellement habitées par des fonctionnaires et par une forte proportion de rapatriés d'Algérie. Progressivement, le peuplement du quartier a changé. D'autres habitants sont arrivés, issus d'immigrations plus récentes.

³La zone de vie sociale représente le territoire d'intervention du centre social. Il s'agit de la zone « où la population et ses caractéristiques doivent être prises en compte dans l'élaboration des actions du centre social ».

⁴ La loi n° 2014-173 du 21 février 2014 de programmation pour la ville et la cohésion urbaine vise une simplification des dispositifs anciens et une redéfinition des périmètres d'intervention de la géographie prioritaire de la politique de la ville pour concentrer les moyens vers les territoires les plus en difficulté.

1.3 Données géographiques et urbanistiques

Comme décrit précédemment, le quartier de la Viste était à l'origine un noyau villageois, et suite aux différentes phases de son urbanisation dans l'histoire, la Viste se compose aujourd'hui d'un noyau villageois (la construction récente de plusieurs logements a modifié l'aspect du plateau, lui conférant également un dynamisme nouveau, notamment par l'augmentation du nombre d'habitants), de lotissements qui ont accueilli les ouvriers à l'époque des activités industrielles et de 2 cités HLM : la cité du « 38 » et la cité du « 74 »⁵. Ces cités HLM sont surplombées par le plateau et séparées de lui par la route nationale. Leur situation géographique en fait un ensemble d'habitations enclavées. En 2013, elles ont fait l'objet d'une réhabilitation dans le cadre de l'ANRU. Cette réhabilitation est entrée dans sa dernière phase en septembre 2018, avec la création d'une crèche et de logements ainsi que la requalification de la rue Serge Douriant.

1.4 Données démographiques

Les quartiers de la Viste comptabilisent en 2016 2887 habitants⁶ contre 2475 en 2009. L'évolution n'est pas remarquable et est en partie due à la construction de nouveaux logements sur le plateau de la Viste. La caractéristique du territoire est sa jeunesse. En effet, la part des mineurs est de 33,3% et la part des individus de moins de 25 ans est de 43,6%. Le nombre de ménages est de 921 et la taille moyenne des ménages est de 3,1. Une autre caractéristique du territoire est le taux important de familles monoparentales : 37,8%.

1.5 L'accès à l'emploi

La Viste est l'un des territoires de la géographie prioritaire où les habitants sont les plus en difficulté face à l'accès à l'emploi. En effet, on y observe un véritable déficit de formation : 47% de la population ne possède aucun diplôme. Les demandeurs d'emploi sont fortement précarisés avec une proportion de bénéficiaires du RSA conséquente, traduisant une difficulté pour obtenir un emploi stable ou une exclusion durable du marché du travail. Le taux de chômage atteint aujourd'hui 32% contre 18% à Marseille. Le taux d'emploi, quant à lui, est l'un des plus faibles du Contrat de Ville : 46%. Les jeunes (18-25 ans) représentent l'un des taux de scolarisation les plus bas du CUCS. Moins d'un jeune sur deux est scolarisé. Leur taux de scolarisation est de 45%, soit le deuxième taux le plus faible des QPV (55% en moyenne). Ce résultat est nettement inférieur à celui de Marseille (61%). Le faible taux de

⁵ Se référer à l'annexe 1 : « Composition du bâti des quartiers de la Viste »

⁶ INSEE : Population municipale des quartiers la politique de la ville au 1^{er} janvier 2016

poursuite d'étude des jeunes de 18 à 24 ans est donc une problématique importante sur le territoire marseillais dans son ensemble et touche en particulier ce secteur. Enfin, les femmes sont particulièrement fragilisées face à l'emploi, avec le plus faible taux d'emploi de la géographie prioritaire, un taux de chômage élevé et plus d'une femme sur deux sans diplôme. Elles sont également plus touchées par l'absence de formation : elles sont 51% dans cette situation contre 42% pour les hommes⁷.

1.6 La précarité

Le territoire présente une situation plus dégradée que celle moyenne des QPV. Il regroupe en effet 14% des populations couvertes par un allocataire CAF en 2013. Tandis que les indicateurs de précarité se maintiennent, le nombre de populations modestes augmente. Ces dernières années, leurs revenus ont progressé moins vite qu'en moyenne à Marseille. 58% des populations de la CAF sont couvertes par un allocataire à bas revenus : parmi ceux-ci, 60% sont dépendants à plus de 75% de prestations familiales de la CAF. L'effectif des populations à bas revenu a augmenté de 11% alors que l'effectif des populations CAF est stable. Celui des allocataires couverts à plus de 75% a augmenté de 4%. 23% des allocataires dépendent à 100% de prestations versées par la CAF pour leurs revenus. 27% des allocataires perçoivent le RSA dont 86% le RSA "socle". Les allocataires sont largement des familles avec enfants (52%). Parmi ceux-ci, les familles monoparentales sont surreprésentées (33%).⁸

1.7 Les équipements du territoire

La Viste dispose d'équipements sanitaires et sociaux (centre de planification familiale, PMI, MDS...), d'équipements scolaires (un lycée professionnel, deux écoles primaires et une maternelle, une école primaire avec collège privé.), du centre social Del Rio, d'un espace lecture (ACELEM), d'équipements sportifs réhabilités récemment, d'espaces de loisirs, composés de divers espaces verts et de parcs, et de commerces situés principalement le long de la route nationale. Cependant, le service public s'est progressivement raréfié. Il y a deux ans, le bureau de poste a fermé. Hormis les écoles, la Viste n'abrite donc plus de structures du service public. D'autre part, il subsiste sur le territoire un manque flagrant d'équipements culturels tels qu'une bibliothèque ou un cinéma, ainsi que d'un lieu ou d'un mode de garde de la petite enfance⁹.

⁷ AGAM, « *Observatoire des quartiers – L'accès à l'emploi* » (Actualisation du 27 juillet 2015) – 42 pages

⁸ AGAM, « *Observatoire des quartiers – La précarité* » (Actualisation du 27 juillet 2015) – 42 pages

⁹ Se référer à l'annexe 2 : « Matrice MOFF du territoire »

2. DEUXIEME PARTIE : LE CENTRE SOCIAL DEL RIO¹⁰

2.1 Histoire du centre social Del Rio

Le centre social Del Rio est à l'origine une association créée par un groupe d'habitants de la Viste, avec à leur tête Monsieur Sébastien Del Rio, désireux de prendre en charge leurs loisirs de manière autonome et ainsi de participer à l'animation de la vie locale. Par la suite, en 1979, l'association a obtenu un agrément ACG (Animation Collective Globale) de la Caisse d'Allocations Familiales et est devenu le centre social de la Viste. L'activité s'est développée et le centre social a peu à peu pris en compte les problématiques survenant sur sa zone d'intervention. A la mort de Monsieur Del Rio, le centre social a pris son nom.

2.2 Le Conseil d'Administration

Le Conseil d'Administration¹¹ du centre social est composé à 80% d'habitants des quartiers de la Viste. Il existe en son sein une réelle mixité de genre et sociale. De plus, ses membres sont dotés de réelles compétences en lien avec l'activité de structure (comptabilité, animation, mise en place de projets...). Par conséquent, leur action intervient tant au niveau de la conception qu'au niveau opérationnel. Cependant, la présence de publics jeunes au sein du conseil d'Administration est difficile à obtenir et à pérenniser. Certains ont pu l'intégrer par le passé mais leur implication fut très irrégulière.

2.3 Les bénévoles

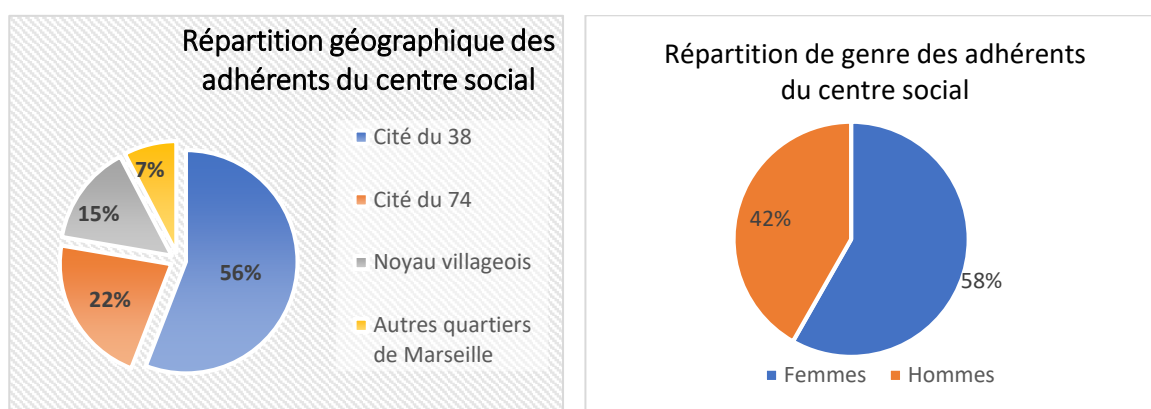
Le centre social bénéficie de l'intervention de plusieurs bénévoles. Il s'agit d'habitants réellement impliqués dans la vie du centre social et de fait, à l'animation des quartiers de la Viste. Leur implication s'effectue à plusieurs niveaux. Certains mobilisent leurs compétences sur des activités bénévoles et d'autres s'impliquent dans l'organisation des manifestations festives. Depuis quelques années, cette implication tend de plus en plus à se structurer avec l'aide du centre social et à se concrétiser sous la forme d'associations d'habitants. Cependant, l'implication de certains est parfois sélective. En effet, certaines actions, comme par exemple l'encadrement et l'accompagnement des enfants lors des activités sportives, ne semblent pas les intéresser. Autre bémol, l'investissement de certains habitants n'est pas toujours dénué d'intérêt. Il arrive de temps à autre qu'un bénévole demande certains avantages en échange de sa participation.

¹⁰ Se référer à l'annexe 3 : « Matrice MOFF du centre social Del Rio »

¹¹ Se référer à l'annexe 4 : « Composition du Conseil d'Administration du centre social Del Rio »

2.4 Les adhérents

Ces dernières années, le nombre d'adhérents a fortement augmenté. Ainsi, en 2017, le centre social comptait 1125 adhérents. Ces derniers proviennent essentiellement de la cité du 38, mais l'action du centre social semble de plus en plus dépasser les frontières de la cité et s'adresser aux autres zones d'habitation de la Viste. Les adhérents utilisent le centre social pour diverses raisons. En effet, si le centre de loisirs regroupe une large partie des adhérents, ces derniers utilisent également le centre social dans le cadre d'une aide administrative, d'une insertion professionnelle ou encore de la distribution alimentaire. De ce fait, une part de ces adhérents semble parfois confondre l'activité du centre social avec celle du service public, ce qui génère parfois une certaine incompréhension de la part de ces derniers.



2.5 Le partenariat ¹²

Les partenaires associatifs : le centre social bénéficie d'un partenariat riche. En effet, les quartiers de la Viste possèdent un tissu associatif important. Certaines de ces associations, faute de locaux, domicilient leur activité au centre social. Elles participent également aux différentes commissions initiées par le centre social. Récemment, le centre social a soutenu la création de plusieurs associations qui contribuent fortement à la dynamique participative des habitants et à l'animation du territoire. Cependant, certaines de ces associations ne possèdent pas forcément les compétences en termes de gestion administrative, et doivent se former. A l'heure actuelle, elles sollicitent le centre pour un soutien administratif (demande de subvention, comptabilité...). Ce partenariat s'est enrichi dernièrement avec la mise en place du dispositif MOVE¹³ et l'investissement régulier du Pôle Emploi et de la Mission Locale.

¹² Se référer à l'annexe 5 : « Liste des partenaires du centre social Del Rio »

¹³ Mobilisation, Orientation Vers l'Emploi : dispositif d'insertion initié et coordonné par la Préfecture des Bouches-du-Rhône. Le dispositif a vocation à mobiliser et orienter les publics les plus éloignés de l'emploi vers les structures du SPE (Service Public de l'Emploi : Mission Locale, Pôle Emploi, Cap Emploi, PLIE, DAIE 13...).

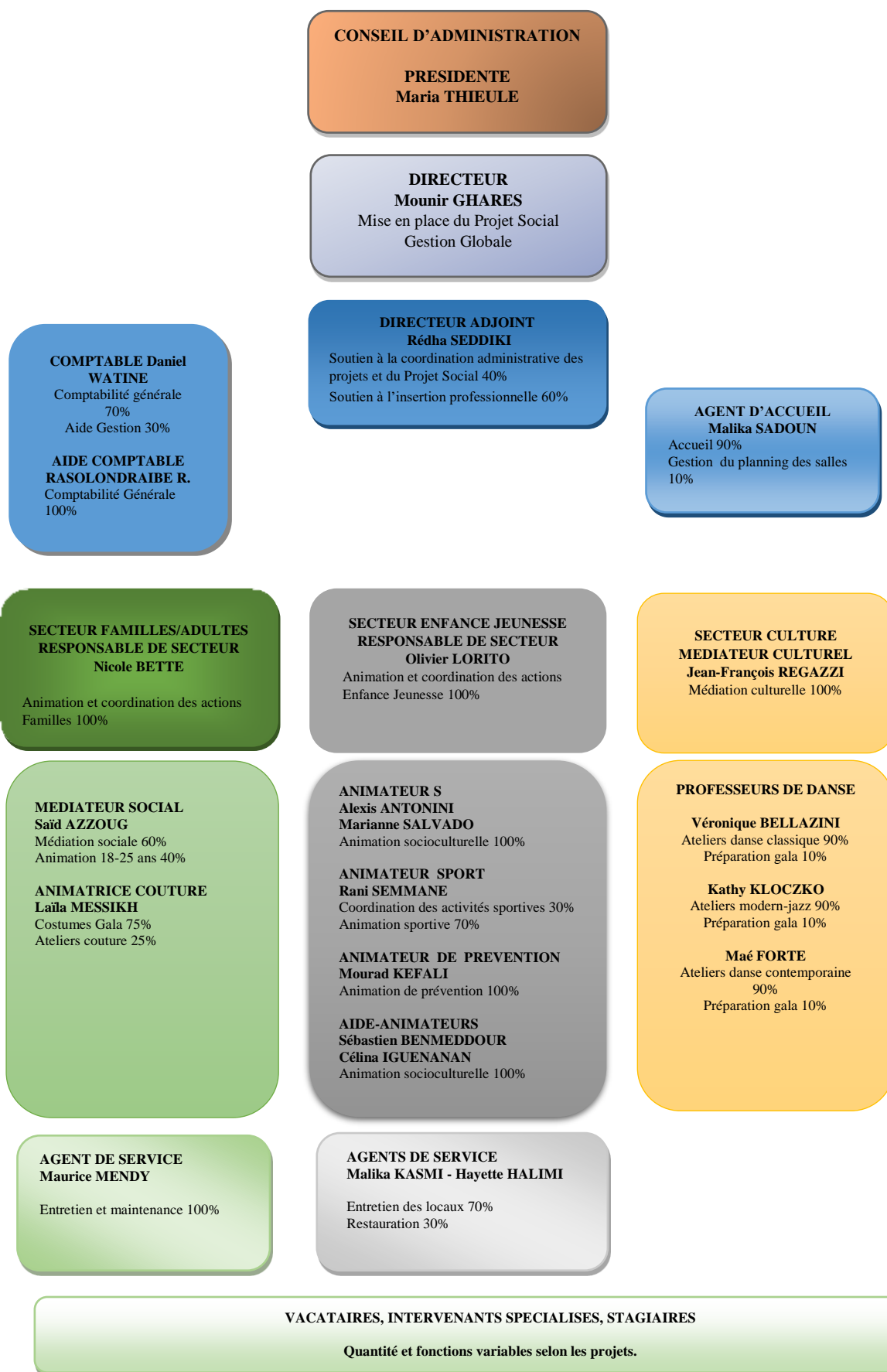
Les partenaires institutionnels : ce partenariat se compose de la Caisse d'Allocations Familiales, de l'Etat, du Conseil Régional, du Conseil Départemental, de la Ville de Marseille et de la Politique de la Ville. Il existe une réelle participation de ces partenaires autour des projets du centre social. En effet, outre la dimension financière et l'attribution des subventions, ces derniers se regroupent régulièrement au centre social dans le cadre d'un comité de suivi ou plus occasionnellement lors de l'évaluation du projet social de la structure. Cependant, certains d'entre eux possèdent une connaissance des enjeux du territoire parfois limitée et les objectifs de chacun ne concordent pas forcément. En 2018, la Région s'est totalement désengagée du financement du fonctionnement des centres sociaux, invoquant la redéfinition des compétences des collectivités instituée par la loi Notre¹⁴.

2.6 Les usagers

Le centre social DEL RIO est un lieu déterminant pour les échanges et la mixité entre les habitants. En son sein, se côtoient des habitants de tous âges et de toutes origines. Pourtant, cette mixité n'a pas été aisée à mettre en œuvre et le centre social a fait de cet enjeu une priorité. C'est pourquoi plusieurs projets ont été utilisés ces dernières années et ont permis d'améliorer les échanges entre les habitants. Aujourd'hui, tous les types de publics présents dans nos quartiers utilisent le centre social et en font un lieu essentiel du lien social pour les prochaines années. Enfin, à l'image des autres zones sensibles de Marseille, la situation géographique du centre social en fait un lieu submergé par la demande émanant de la cité du 38, au milieu de laquelle il est situé. La structure peine toujours à accueillir certains publics, notamment les pères de famille et a conduit l'équipe d'animation à mettre en place des actions destinées à favoriser leur accueil. Une grande partie des usagers provient par ordre d'importance de la cité du 38, de la cité du 74, du noyau villageois, de Saint-Louis, du Plan d'Aou, de Consolat Mirabeau, de Saint-Joseph, de la Castellane, d'autres arrondissements de la Ville. Quant aux origines des publics, elles sont diverses. Le territoire abrite ainsi des familles d'origines maghrébine, comorienne, européenne, arménienne... En termes générationnels, les usagers du centre social sont par ordre les enfants âgés de 4 à 18 ans, les adultes (notamment les mères de famille), les jeunes adultes et les seniors. Même s'il existe une certaine mixité entre les habitants dans le cadre des activités du centre social, force est de constater qu'à l'échelle du territoire, elle n'est pas évidente à mettre en œuvre. Les solidarités continuent de s'organiser par groupes d'appartenance.

¹⁴ Promulguée le 7 août 2015, la loi portant sur la Nouvelle Organisation Territoriale de la République (NOTRe) confie de nouvelles compétences aux régions et redéfinit clairement les compétences attribuées à chaque collectivité territoriale.

2.7 Les ressources humaines



Le personnel s'est fortement développé en 2016 au regard de l'accroissement d'activités général, notamment en raison de la mise en place des TAP. Cependant, en 2018, avec l'arrêt de ce dispositif, et de manière plus globale, une baisse des subventions, l'association a été contrainte de procéder à des licenciements pour motif économique. Aujourd'hui, le centre social emploie 22 salariés, dont 15 à temps plein. Une partie des salariés, et notamment ceux assumant les fonctions-clés, à savoir le pilotage, l'accueil, la comptabilité et la coordination des secteurs sont en poste depuis longtemps, ce qui favorise la pérennité des actions. En revanche, les animateurs d'activité font l'objet d'un renouvellement régulier. Afin d'être en phase avec les besoins du territoire, le centre social a dû professionnaliser son personnel. La montée en compétences des salariés s'est effectuée de manière progressive jusqu'à atteindre aujourd'hui un taux de 69% de personnel qualifié¹⁵. En 2016, face à l'augmentation des activités engendrée par les nouveaux projets et donc de la charge de travail, le recrutement en interne d'un directeur adjoint est venu renforcer la fonction de pilotage de l'association. Pour mettre en œuvre ses missions, le centre social a opté pour une organisation en trois secteurs d'activités avec à la tête de chaque équipe un responsable de secteur. Cette organisation par secteur favorise une meilleure transversalité des actions en interne, davantage d'efficacité ainsi qu'une meilleure lisibilité pour les habitants. La direction a opté pour un management participatif. Les salariés sont impliqués à tous les niveaux de réalisation du projet social de la structure et des actions : diagnostic, réflexion, écriture, mise en œuvre et évaluation.

2.8 Le secteur Adultes

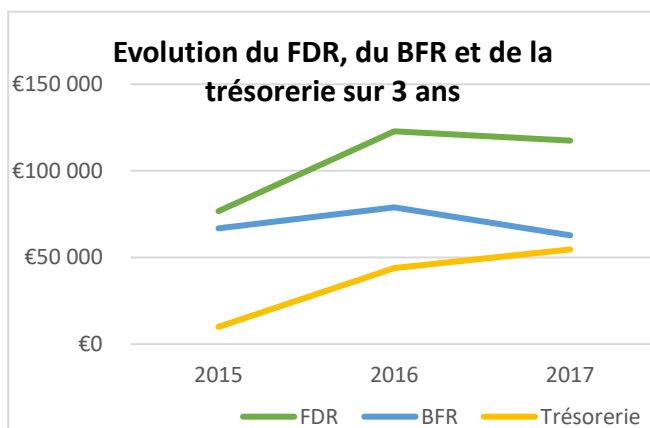
L'action à destination des 18-25 ans est intégrée dans le secteur Adultes. Actuellement, très peu d'actions pour ce public sont mises en place au centre social. Il existe bien un accueil quotidien consistant à la mise en place d'activités ludiques, mises en place dans un objectif de lutte contre l'errance, ainsi que le dispositif MOVE, mais cela demeure très insuffisant. Au mois de juin 2018, le centre social a procédé à des licenciements pour motif économique. Le fonctionnement du secteur Adultes s'est retrouvé déséquilibré, notamment par la perte d'un animateur Jeunes et d'un animateur multimédia. Le médiateur social, qui possède une bonne connaissance de ces publics, a pris le relais de l'accueil de ces publics et a continué la mise en place d'un accueil quotidien.

¹⁵ Se référer à l'annexe 6 : « Liste des salariés du centre social, ancienneté et qualification »

2.9 Analyse financière de l'association

Analyse du bilan¹⁶

	2015	2016	2017
Fonds de roulement	76709 €	122827 €	117451 €
Besoin en fonds de roulement	66755 €	78932 €	62789 €
Trésorerie	9954 €	43895 €	54662 €



Le graphique ci-contre laisse apparaître une augmentation du FDR et du BFR entre 2015 et 2016. En 2017, le FDR et le BFR subissent tous deux une baisse. Cependant, la baisse du BFR est plus prononcée que celle du FDR, ce qui génère de fait une augmentation de la trésorerie. Le BFR

est toujours couvert par le FDR et la trésorerie est en hausse constante. Cela révèle une gestion financière contrôlée de la structure. Cependant, celle-ci demeure fragile. En effet, en 2015, la trésorerie ne couvre que 2 jours de dépenses, comme le montre le tableau ci-dessous. En 2017, 14 jours sont couverts, ce qui demeure nettement insuffisant. Cette situation est due à l'octroi tardif des subventions dans l'année. En effet, il n'est pas rare que certaines subventions ne soient allouées qu'au cours du second semestre, ce qui génère régulièrement des difficultés de trésorerie.

	TRESORERIE	TOTAL DES CHARGES	NOMBRE DE JOURS DE CHARGES COUVERTS
2017	54662 €	1350457 €	14 jours
2016	43895 €	1346999 €	11 jours
2015	9954 €	1312885 €	2 jours

Le bilan fait aussi apparaître un actif circulant supérieur au passif¹⁷. Concernant les créances, il s'agit principalement de subventions. La majeure partie du passif représente les dettes fiscales et sociales. Les disponibilités et créances couvrent les dettes et avances mais les disponibilités sont insuffisantes, ce qui oblige l'association à recourir régulièrement à des cessions Dailly¹⁸.

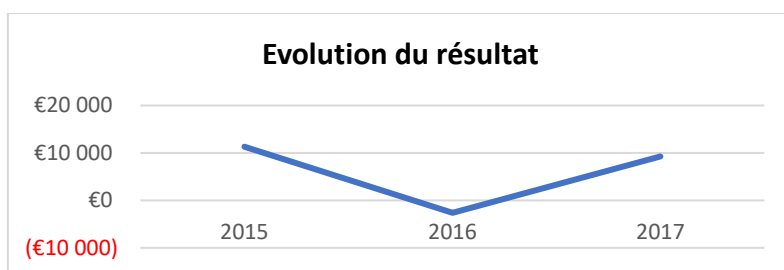
¹⁶ Se référer à l'annexe 7 : « Bilans des exercices 2015, 2016 et 2017 »

¹⁷ Se référer à l'annexe 8 : « Créances et dettes des exercices 2015, 2016 et 2017 »

¹⁸ Une cession Dailly est la possibilité pour un créancier (« le cédant ») de céder selon des formes simples ses créances professionnelles à un établissement de crédit. Il s'agit ici du rachat par une banque des subventions du centre social.

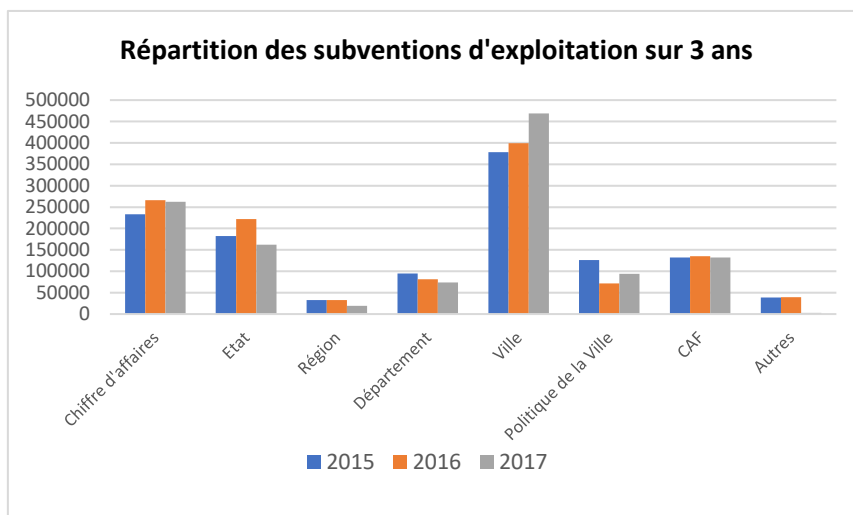
Préconisations : il est urgent de trouver rapidement des solutions permettant de générer une trésorerie plus importante et d'augmenter le nombre de jours de charges couverts par la trésorerie. La première solution serait de solliciter les institutions pour que les subventions soient octroyées plus tôt. Il serait également souhaitable que l'association prospecte de nouvelles sources de financement. Il devra s'agir de financements pérennes à affecter au fonctionnement de l'association afin d'obtenir une amélioration structurelle de la trésorerie. De manière plus ponctuelle, le mécénat via les fondations pourra être également privilégié.

Analyse du compte de résultat¹⁹



Années	Résultat
2017	9244 €
2016	-2620 €
2015	11315 €

On note un résultat excédentaire en 2015 et 2017. En revanche, l'année 2016 laisse apparaître un déficit. Ce dernier est dû à une augmentation de la masse salariale dans le cadre de nouveaux projets ponctuels. Il s'agit donc d'un résultat négatif conjoncturel, qui ne remet pas en cause la bonne gestion financière de l'association.



Le graphique ci-contre révèle une certaine stabilité dans l'octroi des subventions. L'évolution la plus notable concerne l'augmentation des subventions allouées par la Ville de Marseille pour la prise

en charge des écoles dans le cadre de la réforme sur les rythmes scolaires. Cette augmentation s'accompagne de celle de la masse salariale, en évolution également pour la mise en place de ce projet.²⁰

¹⁹ Se référer à l'annexe 9 : « Comptes de résultat des exercices 2015, 2016 et 2017 »

²⁰ Se référer à l'annexe 10 : « Evolution du coût de la masse salariale de 2015 à 2017 »

L'association dépend fortement des subventions (70%). Il s'agit de subventions pérennes. La stabilité dans le temps de ces subventions peut paraître rassurante mais le retrait de la Région, survenu de manière soudaine, vient relativiser cette affirmation. Les subventions exceptionnelles ne représentent qu'une infime partie de l'ensemble des subventions allouées. Le chiffre d'affaires, constitué des adhésions et des prestations payantes de l'association, représente 20% des produits. Cette configuration des produits est structurelle et correspond au schéma financier des centres sociaux²¹. Quant aux charges, celles du personnel représentent la majeure partie des charges de l'association (75% environ).²² Sur les 3 derniers exercices, l'évolution des charges est proportionnelle à celle des produits.²³ L'augmentation des activités a nécessité une augmentation de la masse salariale qui a légèrement augmenté entre 2015 et 2016 et a baissé en 2017. Malgré ces fluctuations, on constate que le pourcentage de cette masse salariale par rapport au total des charges demeure équivalent sur les trois derniers exercices (77% en moyenne).²⁴ **Préconisations** : L'arrêt des temps d'activités périscolaires, la baisse des contrats aidés et le retrait de la Région du financement du fonctionnement des centres sociaux auront un impact négatif sur l'équilibre financier de l'association. Une attention particulière devra être apportée à ces éléments. En effet, le manque à gagner pour 2018 est estimé à environ 200000 €.

Prévisions 2019

Le prévisionnel 2019²⁵ a été élaboré en tenant compte des éléments ci-dessus. On y constate une diminution des charges et des produits par rapport aux exercices précédents. Cela est dû aux licenciements pour motif économiques survenus au mois de juin 2018. Les postes de dépenses constitués des achats seront revus à la baisse, en particulier la prestation de services. La masse salariale sera également revue à la baisse. En effet, l'arrêt de certains dispositifs, notamment les TAP, contraint à la suppression de certains postes devenus inutiles. L'emploi de personnel vacataire s'effectuera également de manière plus raisonnée et rigoureuse et devra correspondre aux réels besoins d'encadrement des activités. Quant aux produits, il a été tenu compte de la défection du Conseil Régional, de la baisse du taux de prise en charge des contrats aidés, et de manière générale de la tendance à la baisse du financement des collectivités.

²¹ Se référer à l'annexe 11 : « Répartition des produits 2017 »

²² Se référer à l'annexe 12 : « Répartition des charges 2017 »

²³ Se référer à l'annexe 13 : « Evolution des charges et produits de 2015 à 2017 »

²⁴ Se référer à l'annexe 14 : « Pourcentage de la masse salariale par rapport aux charges entre 2015 et 2017 »

²⁵ Se référer à l'annexe 15 : « Budget prévisionnel 2019 de l'association »

3. TROISIEME PARTIE : DIAGNOSTIC PARTAGE DES PUBLICS 18-25 ANS

3.1 Zoom sur les publics 18-25 ans du territoire

Pour l'équipe d'animation, l'âge de la jeunesse comprend les personnes qui ont quitté l'adolescence, sans être encore entrés dans l'âge adulte. On emploie parfois l'expression "jeunes adultes". Cet âge est marqué par différentes étapes qui jalonnent un parcours progressif vers l'autonomie, la maturité. Cependant les mutations de la société rendent la définition de jeunesse plus complexe. En effet, « *l'affaiblissement des rites de passage, l'allongement des transitions professionnelles et la prolongation du temps des expériences qui tendent à repousser toujours plus tard l'accès à un plein statut adulte font que la jeunesse se décompose désormais en plusieurs phases – de l'adolescence au statut de jeune adulte.* »²⁶ Les publics 18-25 ans du territoire cumulent de nombreuses difficultés liées notamment à l'insertion professionnelle : un faible taux de scolarisation (45%), le taux le plus élevé de la ville de non-scolarisés et sans diplômes : (54 % pour 34% en QPV et 24,4% à Marseille) et le plus faible pourcentage de niveau Bac et + (16,1%)²⁷. Comme l'indiquent ces chiffres, la catégorie des 18-25 ans est un public touché par l'inactivité, le chômage et un bas niveau de qualification. A ces constats viennent s'ajouter des difficultés flagrantes en matière de mobilité. Ces jeunes représentent un public pour lequel le centre social peine à mettre en place des actions, et il existe également une part de ce public avec laquelle les contacts sont difficiles à créer. Cela est préoccupant car les schémas délinquants dans lesquels certains de ces jeunes sont entrés seront difficiles à enrayer à l'âge adulte. Plusieurs raisons expliquent cette impossibilité à créer un véritable projet à destination de ces publics et en premier lieu une question d'ordre géographique. En effet, une part des jeunes utilise des espaces extérieurs du quartier (halls, squares...) et peine à les quitter. La question de l'appropriation de certaines zones en toute-puissance se pose également et freine la mixité géographique entre les différents groupes de jeunes. Ensuite, l'accompagnement de certains jeunes ou groupes de jeunes nécessite des compétences et une expérience importantes. Les interactions étant souvent basée sur des rapports de force, les seules compétences des animateurs ne peuvent suffire.

²⁶ Olivier GALLAND « *Sociologie de la jeunesse* » 5^{ème} édition (2011) – 256 pages

²⁷ « *Observatoire des quartiers – L'accès à l'emploi* » (Actualisation du 27 juillet 2015) – 42 pages

3.2 La démarche de diagnostic

Un questionnaire a été remis à 60 jeunes²⁸ (30 filles et 30 garçons). Parmi eux, 100% habitent chez leurs parents ou chez un membre de leur famille ; 43% sont déscolarisés ; 48% ne possèdent aucun diplôme ou qualification (ce qui correspond plus ou moins aux chiffres du territoire) ; 13% déclarent ne jamais ou très peu souvent sortir du quartier (ce chiffre est à relativiser car il s'agit d'une moyenne, les filles semblant éprouver moins de difficultés à sortir du quartier) ; 27% possèdent le permis de conduire et 24% un moyen de locomotion ; 18% affirment s'ennuyer régulièrement, en particulier le soir et le week-end. Pour la grande majorité, leurs loisirs consistent à « rester au quartier » entre amis ou jouer aux jeux vidéo. 44% pratiquent une activité sportive régulière, du football en général. Cependant, il s'agit pour la plupart d'une activité libre, non licenciée ou pratiquée en club. Seul 1 d'entre les 77 pratique une activité culturelle (piano). 52% fréquentent les activités du centre social mises à leur disposition. Les autres affirment ne pas être intéressés ou déplorent le manque d'activités. Dans le questionnaire, il leur était demandé quelles activités ils aimeraient voir mises en place au centre social. La majorité des réponses s'est située autour d'activités de consommation. Une série de propositions leur a été soumise dans le cadre du questionnaire. Les réponses ont été les suivantes : Participer à des projets d'amélioration du cadre de vie et de la vie locale : 54% intéressés ; Participer à des projets de solidarité : 60% intéressés ; Intégrer le Conseil d'Administration du centre social : 9% intéressés ; Créer une association de jeunes : 48% intéressés. D'autre part, 20 jeunes ont accepté de participer à des entretiens sur l'action du centre social : « *Personne fait rien pour nous* », « *Je dois me démerder tout seul* », « *Le centre social ne sert à rien* » : ce furent en majorité les propos recueillis. « *On sait pas parler* », « *Je sais rien faire* », « *Je suis pas assez intelligent* » : ce discours a émané à plusieurs reprises. Il existe chez ces jeunes un manque d'estime de soi, de confiance en eux. Sur la question de l'insertion professionnelle, les réponses ont été en majorité les suivantes : « *Pourquoi je viendrais au centre social ? Tu vas me trouver un travail ?* ». Enfin, ce diagnostic a également fait l'objet de la participation d'une conseillère de la Mission Locale, d'une conseillère de Pôle Emploi, du médiateur social, d'un animateur de prévention, de deux éducateurs de l'ADDAP et du délégué du Préfet du territoire. Il a consisté en un questionnaire et à des échanges lors de réunions organisées au centre social, afin de dégager les besoins liés aux 18-25 ans du territoire.

²⁸ Se référer à l'annexe 17 : « Questionnaire distribué aux publics 18-25 ans du territoire »

4. QUATRIEME PARTIE : UNE ADAPTATION DE L'OFFRE DE SERVICES DU CENTRE SOCIAL EN REPONSE AUX BESOINS DES 18-25 ANS

4.1 Le projet

Ce projet a pour but le développement de l'offre de services à destination des 18-25 ans (accompagnement socioprofessionnel et animation) en réponse aux besoins repérés. Cela se concrétisera par la création au sein du centre social d'un lieu-ressource repéré et participatif. Les publics y auront la possibilité d'obtenir des informations autour de la santé, des droits, de l'orientation scolaire et/ou professionnelle, préliminaires à une réflexion sur leurs parcours professionnel futur, des activités d'expression artistiques, sportives et culturelles et des aides en termes d'organisation de projets solidaires, humanitaires et citoyens. Ce projet prendra en compte deux dimensions essentielles : l'insertion sociale et l'insertion professionnelle. Cependant, avant d'envisager une insertion, il est important d'éprouver l'autonomie des publics jeunes adultes. C'est pourquoi cet espace devra permettre l'apprentissage de l'autonomie ainsi qu'une réelle transition vers des responsabilités d'adulte. Le projet sera donc encadré par un animateur mais l'utilisation de cet espace devra se faire de manière autonome. D'autre part, il s'agit de viser une réelle participation des publics et notamment de démarrer le projet par la création d'un « Conseil Jeunes ». Ce conseil aura un pouvoir en termes de suivi du projet mais sa première fonction résidera dans la création d'une charte d'utilisation. Il se réunira plusieurs fois dans l'année et soutiendra le centre social dans cette démarche, qui bien que novatrice, comporte des difficultés en termes de gestion.

EFFETS ATTENDUS		
Territoire	Jeunes	Centre social
Offre de services correspondant aux enjeux du territoire Prévention de la déscolarisation Apaisement des tensions entre générations Apaisement du climat général Diminution de l'errance des publics	Insertion socioprofessionnelle facilitée Baisse du décrochage scolaire Plus grande participation à la vie locale Plus grande mobilité Plus d'autonomie Diminution des conduites à risque et addictives Plus grande estime de soi Valorisation au regard des habitants	Meilleure prise en charge des 18/25 ans Montée en compétence des salariés Création d'un projet pérenne et reconnu par l'institution

4.2 Hypothèses de travail en réponse aux besoins repérés

BESOINS REPERES	ACTIONS ENVISAGEES
Taux de chômage très élevé Taux de qualification très faible Très faible taux de scolarisation chez les 16-18 ans Cumul des difficultés liées à l'inactivité professionnelle.	Via l'animateur MOVE : Mise en place de créneaux horaires dédiés aux 18-25 ans Mise en lien avec le SPE, le CIO, les lycées de secteur. Mise en place d'une information sur les permanences du SPE au centre social.
Rapport au travail compliqué Difficultés à se projeter dans l'avenir	Mise en place d'ateliers autour des savoir-être Organisation d'informations collectives sur les métiers Aide à l'élaboration d'un projet professionnel en partenariat avec le SPE
Difficultés de mobilité	Mise en lien avec la Centrale de mobilité
Manque d'autonomie dans le cadre des démarches administratives	Mise en place d'ateliers d'information et d'initiation à l'outil informatique
Errance au sein du quartier Manque d'activité de loisirs pouvant participer à la socialisation des jeunes adultes.	Mise en place quotidienne d'un accueil de loisirs Elargissement des horaires d'ouverture du centre social en soirée jusqu'à 21h
Hausse des comportements violents chez les jeunes adultes Détérioration des équipements publics et du centre social	Renforcement du partenariat avec les médiateurs de proximité (ADDAP 13) Sensibilisation des jeunes au respect des équipements publics
Conduites à risque et/ou addictives	Mise en place d'une information adaptée Mise en place d'un partenariat avec des structures adaptées : ADDAP 13, équipe mobile addictions, CRIJ
Très faible participation citoyenne	Sensibilisation aux questions de citoyenneté
Manque de reconnaissance sociale Peu d'estime de soi	Soutien à l'organisation de projets solidaires, humanitaires et citoyens. Valorisation de leur image par la mise en place de projets d'amélioration du cadre de vie Mise en place d'un partenariat avec « Une Terre Culturelle »
Très faible participation à la vie locale	Intégration des jeunes adultes dans la mise en place de projets d'amélioration du cadre de vie, d'actions solidaires et de manifestations locales
Difficultés à s'exprimer	Mise en place d'ateliers d'écriture et d'expression en partenariat avec l'espace lecture ACELEM

4.3 Le partenariat : d'actions isolées à une dynamique partagée

L'accompagnement des jeunes nécessite des compétences précises, présentes au sein du partenariat local. Le projet devra permettre de structurer de façon pérenne la complémentarité entre les partenaires et de mutualiser les compétences de chacun afin d'apporter une réponse adaptée aux problématiques des 18-25 ans. Les partenaires opérationnels actuels, à savoir les acteurs de proximité (éducateurs spécialisés, médiateurs) et les partenaires chargés de l'insertion des jeunes (Pôle Emploi, Mission Locale, PJJ, EPIDE) seront sollicités afin d'organiser une réflexion sur la dynamique « jeunesse » du territoire et sur les éventuelles initiatives à mettre en place de façon partagée. Le centre social devra donc se situer en coordination d'une initiative globale. Une commission « Jeunes Adultes » sera créée et regroupera les partenaires cités ci-dessus, le médiateur social, un ou deux jeunes adultes ainsi que des acteurs institutionnels, à savoir le délégué du Préfet du territoire ainsi qu'un agent de la Politique de la Ville. Son objectif sera d'impulser une dynamique partagée, d'alimenter régulièrement le diagnostic sur les publics 18-25 ans, d'aboutir à la création d'actions concertées et d'une stratégie à long terme et enfin de procéder à une évaluation régulière et commune du projet.

4.4 Les moyens nécessaires à la mise en œuvre du projet

Le développement de l'offre de services à destination des 18-25 ans prend en compte les ressources actuelles du centre social. En effet, le CA a validé la mise en place du projet mais a explicitement signifié qu'aucun moyen supplémentaire ne sera octroyé. La coordination de l'action sera dévolue à la responsable du secteur Adultes, à raison de 3 heures par semaine, dans le cadre de réunions hebdomadaires de suivi du projet. Le médiateur social, doté de compétences avérées en animation des publics jeunes et d'une bonne connaissance des individus et du territoire assurera l'accueil et l'orientation des jeunes 15 heures par semaine. L'animatrice MOVE renforcera cette équipe à hauteur de 10 heures par semaine afin d'accompagner les jeunes dans le cadre de leur insertion professionnelle. Enfin, le responsable sportif sera mis à contribution à raison de 3 heures par semaine afin de mettre en place des animations ou des manifestations sportives. Tous les salariés mis à contribution possèdent les compétences adéquates, à l'exception d'une connaissance des dispositifs liés à la santé. Afin de pallier cette lacune, les salariés concernés feront l'objet de formations dispensées par l'Atelier Santé Ville Nord Littoral de la Politique de la Ville. Ces formations sont mises en place régulièrement, concernent des thématiques diverses et sont gratuites.

Concernant les moyens techniques, le centre social dispose d'espaces pouvant être utilisés par ce projet : une salle de 120 m² récemment créée destinée à l'accueil des publics 18-25 ans, une salle multimédia équipée d'ordinateurs et d'internet, une salle de sport et/ou de danse, une salle de spectacle ainsi qu'un studio d'enregistrement. L'école primaire met à disposition un gymnase qui pourra être un levier en termes d'activités sportives pour l'hiver. Enfin, l'association possède 3 minibus qui pourront être utilisés dans le cadre des sorties.

4.5 Budget prévisionnel²⁹

Les charges comprennent plusieurs postes de dépenses : les achats, des interventions de prestataires dans le cadre de la formation des jeunes et des sorties, les activités et la masse salariale. Les achats sont constitués du matériel d'activité (1000 €), du carburant (500 €) et de dépenses d'alimentation (958 €). L'intervention de prestataires est prévue à hauteur de 4500 €. Le fonds documentaire s'élève à 1000 €. Les charges salariales, d'un montant total de 32145 € comprennent le salaire brut de chaque salarié soit un total de 23140 € auquel s'ajoutent les charges patronales d'un total de 9005 €. Elles sont calculées ainsi :

Poste	Nombre d'heures/an x Coût horaire brut	= Salaire brut	+ Charges patronales	= Salaire chargé
Coordinatrice	156h x 18 €	= 2808 €	+ 1179 € (42%)	= 3987 €
Médiateur	780h x 13 €	= 10140 €	+ 3853 € (38%)	= 13993 €
Animateur MOVE	520h x 16 €	= 8320 €	+ 3495 € (42%)	= 11815 €
Animateur sportif	156h x 12 €	= 1872 €	+ 478 € (25%)	= 478 €

Ces charges salariales ne représentent pas un budget supplémentaire pour l'association, car il s'agit d'une réaffectation²⁹ des missions des salariés. Les taxes sur salaires s'élèvent à 695€ et la cotisation à l'OPCA à 532 €. Les charges fixes de fonctionnement sont estimées à 7% du budget de l'action. Les produits comprennent la participation des jeunes dans le cadre des sorties. Cette participation s'élève à 1200 € soit 5 € x 20 jeunes x 12 sorties (1 sortie par mois). Dans les produits sont également comptabilisés une subvention du Contrat de Ville de 15000 €, une subvention du Conseil Régional de 5000 €, une participation du bailleur de 4000 €, la subvention du poste MOVE au prorata du nombre d'heures affectées au projet. Enfin, le médiateur social est employé dans le cadre du dispositif Adulte Relais, et à ce titre l'ASP verse une participation de 7715 €, calculée également au prorata du nombre d'heures affectées au projet.

²⁹ Se référer à l'annexe 16 : « Budget prévisionnel du projet »

CONCLUSION

L'objet de ce travail a permis de mettre en évidence les caractéristiques du territoire, notamment celles liées aux difficultés rencontrées par les publics jeunes adultes, de dresser un état des lieux du fonctionnement du centre social, et de dégager des hypothèses d'intervention. Le travail autour du diagnostic partagé a montré qu'il existe effectivement des possibilités d'actions novatrices qui apporteraient une meilleure qualité de service aux jeunes adultes. Cependant, il est nécessaire de tenir compte de paramètres internes à la structure, liés d'une part à la volonté du Conseil d'Administration d'œuvrer dans des limites budgétaires strictes et d'autre part à la perte du poste d'animateur Jeunes. Le projet est également influencé par des facteurs externes, en rapport à la capacité du centre social de mobiliser un partenariat autour d'un projet commun. En effet, le but visé, à savoir de valoriser l'autonomie des jeunes pour en faire un vecteur de progression dans leur parcours d'insertion n'est pas atteignable par les seules compétences existantes en interne. Il est cependant possible pour le centre social de se positionner en coordination d'une initiative partagée. La pérennité du projet dépendra donc de la capacité du centre social à mobiliser à long terme l'ensemble du partenariat local œuvrant sur ces questions ainsi que de la reconnaissance par l'institution de l'enjeu lié à l'insertion socioprofessionnelle de ces publics sur le territoire.

REMERCIEMENTS

Je tiens à remercier le directeur du centre socioculturel Del Rio, Mounir GHARES, pour la confiance qu'il m'accorde au quotidien depuis sept ans, ainsi que pour son investissement en qualité de tuteur de formation.

Je remercie également mes collègues de travail et les membres du Conseil d'Administration.

Je veux également adresser mes remerciements aux habitants des quartiers de la Viste, et notamment les jeunes adultes, pour avoir pris le temps de répondre à mes questions.

Je remercie mes partenaires qui ont eu la gentillesse de me faire bénéficier de leur expertise : Magalie Mazoyer, conseillère Mission Locale, Annick DAME, conseillère Pôle Emploi et Pierric SANTALIESTRAS, éducateur spécialisé.

Enfin, mes remerciements vont à mon épouse, pour sa patience et son amour.

BIBLIOGRAPHIE

SITES

- Site « Union des Centres Sociaux des Bouches du Rhône »
- Site « Fédération des Centres Sociaux »
- Site « SENACS – Observatoire des centres sociaux »

OUVRAGES

- DURANT Robert, (2006), *Histoire des centres sociaux*, 2ème Edition, La Découverte, 278 pages
- GALLAND Olivier, (2011), *Sociologie de la jeunesse*, 5ème édition, Armand Colin, 256 pages
- LONCLE Patricia, (2003), *L'action publique malgré les jeunes*, L'Harmattan, 338 pages

ETUDES

- Module interprofessionnel de santé publique (2011), *Les jeunes en difficulté de 16 à 25 ans : quelles formes d'insertion ?*, Ecole Nationale de la Santé Publique

CADRE LEGAL

- Circulaires CNAF 1995 / 1998 / 2012 / 2016
- SENACS Bouches du Rhône, Plaquette 2017, 20 pages
- Charte fédérale des centres sociaux et socioculturels de France

NOM : SEDDIKI	Prénom : Rédha	Session de soutenance : Novembre 2018
FORMATION : Diplôme d'Etat Supérieur de la Jeunesse, de l'Education Populaire et du Sport		
TITRE : DEVELOPPEMENT DE L'OFFRE DE SERVICES DU CENTRE SOCIAL DEL RIO A DESTINATION DES PUBLICS 18-25 ANS DES QUARTIERS DE LA VISTE		
RESUME (250 à 350 mots) : <p>Les publics jeunes adultes des quartiers de la Viste font face à un cumul de difficultés freinant leur insertion socioprofessionnelle : manque d'autonomie, faible taux de scolarisation, faible taux de qualification, fort taux de chômage, difficultés de mobilité, conduites à risque ou addictives... Au regard de ces freins et dans une volonté de développement social local, le centre social Del Rio doit élargir et diversifier son offre de services, actuellement insuffisante, à destination de ce public. Le projet consiste en la création d'un espace d'accueil participatif, au sein du centre social et à des horaires bien définis, destiné à favoriser l'autonomie des 18-25 ans et à leur permettre une transition vers plus de responsabilités dans un objectif d'insertion socioprofessionnelle.</p> <p>Cet espace devra leur permettre de trouver une information riche répondant à leurs demandes et à leurs besoins, une écoute et une orientation. La dimension de loisirs sera également prise en compte. Enfin, il devra s'agir d'un lieu permettant la mise en place d'initiatives solidaires ou destinées à améliorer le cadre de vie au sein des quartiers de la Viste. En termes de moyens, le Conseil d'Administration a validé la mise en œuvre du projet mais a clairement explicité sa volonté de tenir compte des ressources actuelles et de n'engager aucun financement supplémentaire. La mise en place de ce projet s'appuie donc sur l'autonomie des jeunes, sur les compétences des animateurs déjà présents au sein du centre social mais également sur un partenariat local œuvrant sur la question des publics 18-25 ans.</p>		
MOTS CLES : JEUNES ADULTES, 18-25 ANS, INSERTION SOCIOPROFESSIONNELLE, AUTONOMIE, CENTRE SOCIAL, PARTENARIAT		
NOMBRE DE PAGES : 23	Volume (s) annexé (s) : 0 <input checked="" type="checkbox"/> 1 <input type="checkbox"/> 2 <input type="checkbox"/>	
CENTRE DE FORMATION : Collège Coopératif Provence Alpes Méditerranée Europôle Méditerranéen de l'Arbois, BP 50099 13793 AIX-EN-PROVENCE cedex 3		

ANNEXES

TABLE DES ANNEXES

ANNEXES LIEES AU TERRITOIRE	25
Annexe 1 : Composition du bâti des quartiers de la Viste.....	25
Annexe 2 : Matrice MOFF du territoire.....	25
ANNEXES LIEES AU CENTRE SOCIAL	26
Annexe 3 : Matrice MOFF du centre social Del Rio	26
Annexe 4 : Composition du Conseil d'Administration du centre social Del Rio.....	27
Annexe 5 : Liste des partenaires du centre social Del Rio	28
Annexe 6 : Liste des salariés du centre social, ancienneté et qualification	31
ANNEXES FINANCIERES	32
Annexe 7 : Bilans des exercices 2015, 2016 et 2017.....	32
Annexe 8 : Créances et dettes des exercices 2015, 2016 et 2017	38
Annexe 9 : Comptes de résultat des exercices 2015, 2016 et 2017	39
Annexe 10 : Evolution du coût de la masse salariale de 2015 à 2017	45
Annexe 11 : Répartition des produits 2017	45
Annexe 12 : Répartition des charges 2017	46
Annexe 13 : Evolution des charges et produits de 2015 à 2017	46
Annexe 14 : Pourcentage de la masse salariale par rapport aux charges entre 2015 et 2017	46
Annexe 15 : Budget prévisionnel 2019 de l'association.....	47
Annexe 16 : Budget prévisionnel du projet	48
ANNEXES LIEES AU DIAGNOSTIC DES PUBLICS	49
Annexe 17 : Questionnaire distribué aux publics 18-25 ans du territoire.....	49

ANNEXES LIEES AU TERRITOIRE

Annexe 1 : Composition du bâti des quartiers de la Viste

Cité	Logeur	Type	Nombre de logements	Etat du bâti
38 La Viste	ERILIA	HLM	584 ³⁰	Rénové
74 La Viste	ERILIA	HLM	306	Rénové
Plateau de la Viste	Privée	Copropriétés et maisons individuelles	NC	Neuf et ancien

Annexe 2 : Matrice MOFF du territoire

MENACES	OPPORTUNITES
Fort taux de chômage Fort taux de personnes sans diplôme Faible taux de scolarisation Beaucoup de familles en précarité Une seule ligne de bus Déplacements difficiles vers les autres zones de la ville	Création prévue d'une crèche Réhabilitation des cités Diversité générationnelle et culturelle Augmentation des associations d'habitants bénévoles
FORCES	FAIBLESSES
Tissu associatif important Population jeune	Présence très faible du service public Pas de structure institutionnelle Aucun équipement culturel Cités enclavées Commerces peu diversifiés

³⁰ Source : ERILIA, 2017

ANNEXES LIEES AU CENTRE SOCIAL

Annexe 3 : Matrice MOFF du centre social Del Rio

MENACES	OPPORTUNITES
<p>Arrêt de certains dispositifs</p> <p>Retrait de la Région du financement du fonctionnement</p> <p>Octroi tardif des subventions</p> <p>Dépendance à 70% des subventions</p> <p>Couverture partielle du territoire</p> <p>Manque de visibilité</p>	<p>Personnel diplômé et qualifié</p> <p>Connaissance par les salariés des besoins du territoire</p> <p>Partenariat riche</p> <p>Nombre d'adhérents en augmentation</p> <p>Développement important de l'activité</p> <p>Mixité des publics</p>
FORCES	FAIBLESSES
<p>CA doté de diverses compétences en rapport avec l'activité du centre social</p> <p>Nombre important de commissions habitants</p> <p>Actions transversales</p> <p>Lieu-ressource et de service reconnu par les habitants</p> <p>Reconnaissance de la part des partenaires</p> <p>Partenariat présent dans le Conseil d'Administration</p> <p>Richesse des activités</p>	<p>Rotation des animateurs</p> <p>Locaux enclavés dans la cité du 38</p> <p>Le recrutement rapide d'animateurs dans le cadre de la prise en charge de l'école</p> <p>Barnier (TAP) nous a contraints à recruter des animateurs nécessitant l'acquisition de compétences dans la prise en charge des publics enfants.</p> <p>Peu d'actions pour les 18-25 ans</p>

Annexe 4 : Composition du Conseil d'Administration du centre social Del Rio

	NOM / PRENOM	FONCTION	ANCIENNETE
B U R E A U	THIEULE Maria	Présidente	15 ans
	BARTHELEMY Hélène	Vice-Présidente	3 ans
	CAUCHI Simone	Trésorière	14 ans
	CHINOUNE Aziz	Trésorier adjoint	9 ans
	BEIGBEDER Corinne	Secrétaire	11 ans
	CHEURFA Anissa	Secrétaire adjointe	3 ans
	TANDO Solkam	Membre	5 ans
	GUERMAZ Amina	Membre	7 ans
	BOUSSAT Françoise	Membre	10 ans
	LEBKIRI Saliha	Membre	5 ans
	AGGOUNE Amzidia	Membre	1 an
	BASILE Eliane	Membre	1 an
	YAMOUNI Mounia	Membre	1 an
	IDRI Boualem	Membre	1 an
	BUFFA Véronique	Membre	1 an
	SPAULT Caroline	Membre	1 an
HAMADI Sabine	Membre	1 an	

Annexe 5 : Liste des partenaires du centre social Del Rio

Nom	Nature du partenariat Associatif / institutionnel	Actions développées / Thématiques
ERILIA Association de Défense des Locataires du 38 ADL 38	Bailleur Associatif	Fête de quartier Fête des voisins Membre du CA
ACELEM	Associatif	Participation à la fête de quartier (stands) et à la commission « Fêtes » Participation à la Commission « Jeunesse » Accueil du groupe d'alphabétisation dans leurs locaux. Partenariat dans le cadre des activités périscolaires.
Ecole Primaire La Viste Bousquet Ecole primaire Barnier- la Castellane	Institutionnel	Partenariat autour des activités périscolaires Participation aux conseils d'écoles Contact avec les enseignants dans le cadre des ateliers ou du suivi des parents relais Participation au journal du quartier. Participation aux manifestations festives Mise à disposition des locaux scolaires pour les activités d'animation du centre social
ADDAP 13	Associatif	Permanences dans nos locaux Participation et élaboration de projets sportifs, ludiques Partenariat dans le cadre de projets liés à l'insertion Construction commune de plusieurs actions et de projets éducatifs par le loisir Partage des diagnostics de manière concertée.
CODES COLINEO Assenemce	Associatif	Organisation de plusieurs modules Organisation de plusieurs formations à l'attention des animateurs
Associations de Gymnastique, d'Aïkido, de Boxe, de Volley Ball Marseille Foot Volley Ecole de notre Dame de la Viste	Associatif Et institutionnel	Participation à la fête de quartier (démonstration de la discipline) Participation à la commission « Sport à la Viste » Participation à la fête du sport
F.S.G.T.	Association	Championnat de football –15 ans, -13 ans, benjamin, poussin Aide à l'organisation de tournois sportifs Mise à disposition des locaux du centre social pour les sessions de formation (BAFA)

PACQUAM	Associatif	Aide aux devoirs
FFF UFOLEP	Associatif	Championnats de football
Prefecture des BdR CAF Région Département Ville CUCS	Institutionnel	Participation aux commissions Partage de projets PISL - VACAF, REAAP, ACF, CLAS, CTL, VVV, ATSP, Coup de pouce, ALEM,...
UDAF MDS	Institutionnel	Permanences au sein de nos locaux. Aide financière Rencontres formelles et informelles autour des difficultés rencontrées Participation à des projets (notamment CAR – Sorties familles)
Collège Jules Ferry	Institutionnel et de projet	Amener les familles à participer à la scolarité de leurs enfants Participation aux ateliers de l'Université du Citoyen
DDCS	Institutionnel	ACM
LP La Viste	Partenariat	Projet autour des échanges intergénérationnels Orientation des jeunes habitants et accueil de stagiaires Partenariat dans le cadre de la mise en place d'activités extra-scolaires à destination des jeunes
CEMEA	Associatif	Formation BAFA, BAFD, SB, BPJEPS, DEJEPS
PLIE Mission locale POLE EMPLOI DAE 13	Institutionnel et associatif	Actions et projets partagés avec le PIJ Action partagée dans le cadre du dispositif MOVE
Théâtre Toursky	Associatif	Gala de fin d'année
Association Ascension Et association Warrior Muzik	Associatif	Manifestations culturelles et sportives. Commission « Sport à la Viste » et manifestations sportives.

Le jardin partagé du Belvédère	Associatif	ACM Résidents CADA ADOMA
Théâtre de l'Arcane	Associatif	Théâtre auprès des publics jeunes et adultes et plus particulièrement d'un groupe de femmes.
Cinéma l'Alhambra	Associatif	Projections de films
Association des Cinéastes Amateurs	Associatif	Partage d'un projet autour de la vidéo.
Lézarap'Art	Associatif	Partage du projet Quartiers Créatifs.
Cinéastes Amateurs	Associatif	Création d'un film autour de la danse.
Mission éducative	Institutionnel	Aide aux devoirs, Club des parents.
ASSMAC	Associatif	Animations artistiques et sportives
A Mots Ouverts	Associatif	Groupe de parole, Journées d'information et de formation, Réseau parentalité.
Plateforme des Services Publics de Bougainville	Associatif (Fédération ALL)	Action de mobilisation des publics vers le Service Public de l'Emploi
AMAZIGH	Associatif	Action de mobilisation des publics vers le Service Public de l'Emploi
ADAI	Associatif	Permanence autour des modes de garde
En Mouvement	Associatif	Animations artistiques
Tabasco	Associatif	Création d'un support vidéo dans le cadre du projet CAR n°2
Civic City Télémaque Sud Side	Associatif	Partage d'actions visant la création artistique des habitants
CADA ADOMA	Associatif	Accueil du public sur le jardin partagé

Annexe 6 : Liste des salariés du centre social, ancienneté et qualification

NOM	FONCTION		Temps de travail	Qualification	Année de recrutement
Malika SADOON	Agent d'accueil	CDI	35h	CAP secrétariat	1993
Nicole BETTE	Référente Familles	CDI	35h	DEJEPS	1995
Mourad KEFALI	Animateur de prévention	CDI	35h	BPJEPS APT	2000
Daniel WATINE	Comptable	CDI	15h	DCG	2002
Mounir GHARES	Directeur	CDI	35h	DESS DSU	2003
Saïd AZZOUG	Médiateur social	CDI	35h	BAFD	2005
Alexis ANTONINI	Animateur	CDI	35h	BPJEPS LTP	2006
Malika KASMI	Agent de service	CDI	20 h	CAP Cuisine	2008
Elise TOMATIS	Professeure de danse	CDI	10h	BE danse	2007
Kathy KLOKSKO	Professeure de danse	CDI	10h	BE danse	2009
Rose RASOLONDRABE	Comptable	CDI	20 h	BTS Comptabilité	2009
Rédha SEDDIKI	Directeur adjoint	CDI	35h	DESJEPS en cours	2011
Rani SEMMANE	Animateur sportif	CDI	35h	BPJEPS APT	2013
Marianne SALVADO	Animatrice	CDI	35h	Cap Petite Enfance	2014
Hayette HALIMI	Agent de service	CDI	20h	Aucun	2014
Olivier LORITO	Directeur ACM	CDI	35h	BPJEPS LTP	2015
Laïla MESSIKH	Animatrice	CDD	15h	Aucun	2016
Céline IGUENANAN	Animatrice	CCD	35h	BPJEPS LTP en cours	2016
Véronique BELLAZINI	Animatrice	CDI	10h	BE Danse	2016
Sébastien BENMEDDOUR	Animateur	CDD	35h	BPJEPS LTP en cours	2016
Maurice MENDY	Agent d'entretien	CDD	20h	Aucun	2016
Jean-François REGAZZI	Médiateur culturel	CDD	35h	Master 2 Médiation culturelle	2018

ANNEXES FINANCIERES

Annexe 7 : Bilans des exercices 2015, 2016 et 2017

AGA CSC DEL RIO
38 avenue de la viste
13015 MARSEILLE

SERGIAN TICEV ^{2015/2016}
Expert Comptable
Commissaire aux Comptes
247, Chemin des Alludes
13109 Simiane Collongue

BILAN ACTIF au 31 DECEMBRE 2015				
Présenté en Euros				
	exercice clos le 31 DECEMBRE 2015			AU 31/12/2014
	Valeur brut	Amort. et prov.	Valeur nette	Valeur nette
ACTIF IMMOBILISE				
IMMOBILISATIONS INCORPORELLES	7 635	7 635	-00	319
- Frais d'établissement				
- Logiciels	7 635	7 635	-00	319
-Autres				
IMMOBILISATIONS CORPORELLES	686 376	317 995	368 381	379 423
-Terrains	481 114	155 715	325 399	349 455
-Constructions				
-Agencements / Aménagements	27 116	21 932	5 184	6 563
-Matériels de transport	64 611	55 893	8 718	13 076
-Matériels de bureau & Informatique	38 042	30 151	7 891	3 069
-Matériel d'activité	75 493	54 304	21 189	7 260
-Mobillier de bureau				
-Immobilisations en cours				
-Autres				
IMMOBILISATIONS FINANCIERES				
-Compte de liaisons				
-Prêts de personnel				
-Autres prêts				
-Dépôts et cautionnement				
TOTAL ACTIF IMMOBILISE	694 011	325 630	368 381	379 742
ACTIF CIRCULANT				
Créances				
-Créances			-00	400
SOUS TOTAL	-00		-00	400
-ETAT ASP	3 252		3 252	10 135
-Région	9 400		9 400	37 000
-Département	14 301		14 301	34 614
-Commune	105 357		105 357	100 770
-CNAF animation globale + animation famille	23 771		23 771	22 819
- Prestation CAF : ACM /ACI / CLAS	1 695		1 695	26 792
-CAF AUTRES (LEA - PACTE JEUNES)	28 562		28 562	38 984
-Office HLM	3 000		3 000	3 000
-CAF			-00	14 015
-FONDATION DE France et TRUFFAUT +MPM chantier	3 000		3 000	9 000
-AVE / UNION DES CS + LEP	6 000		6 000	23 318
Produits à recevoir			-00	515
Prêt au personnel - acompte - avance sur I.J.	2 254		2 254	1 526
SOUS TOTAL	200 592		200 592	322 488
Disponibilités				
-Livret banque	141		141	140
-Banque C.S.	23 008		23 008	-00
-Banque terrain de foot	111		111	117
-Chèques postaux	246		246	340
-Livret caisse épargne	64		64	147
- Compte courant caisse d'épargne	109		109	174
-Caisse	2 005		2 004	448
SOUS TOTAL	25 684		25 683	1 366
Charges constatées d'avance				
Charges constatées d'avance	649		649	1 561
SOUS TOTAL	649		649	1 561
TOTAL ACTIF CIRCULANT	226 925		226 924	325 815
TOTAL ACTIF	920 936	325 630	595 305	705 557

La présidente : Maria THIEULE

La trésorière : Simone CHAUCHI

AGA CSC DEL RIO
38 avenue de la viste
13015 MARSEILLE

Expert Comptable 9/03/2016
Commissaire aux Comptes
247, Chemin des Alludes
13109 Simiane Collongue

BILAN PASSIF au 31 DECEMBRE 2015		
	Présenté en Euros	
	AU 31/12/2015	AU 31/12/2014
	Valeur nette	Valeur nette
FONDS PROPRES & ASSIMILES		
Résultats et report à nouveau	72 739	61 424
- report à nouveau	61 424	50 209
- résultat de l'exercice	11 315	11 215
- projet associatif		
Total investissements	323 084	348 856
- d'investissement : Propres		
- d'investissement : Subvention non renouvelable	527 825	667 346
- Sans affectations : Fond d'intervention		
- Amortissement des subventions d'équipement	-204 741	-318 490
Fonds de réserve		-00
- d'investissement		
- de trésorerie		
Fonds de provisions règlementées de trésorerie		
TOTAL 1	395 823	410 280
PROVISION POUR RISQUES ET CHARGES		
- provisions pour risques		
- provisions pour charges		
EMPRUNTS ET DETTES		
- BFCC		427
- Emprunts	24 000	27 000
- Dailly	15 729	82 616
FONDS DEDIES		
- Fonds dédiés	25 267	44 035
TOTAL 2	64 996	154 078
DETTES		
- Salaires		798
- congés payés	37 417	34 272
- organismes sociaux	70 073	95 342
- dettes fournisseurs	14 491	5 446
- autres dettes charges à payer	12 505	3 570
TOTAL 3	134 486	139 428
Produits constatés d'avance		1 771
TOTAL 4	-00	1 771
TOTAL PASSIF	595 305	705 557

AGA Centre Socioculturel DEL RIO
38, Avenue de la Viste
13015 MARSEILLE
tel 04 91 60 57 27 - Fax 04 91 69 09 98
SIRET 314 990 979 00010 - APE 9004Z


La présidente : Maria THIEULE


La trésorière : Simone CHAUCHI

BILAN ACTIF au 31 DECEMBRE 2016				
Présenté en Euros				
	exercice clos le 31 DECEMBRE 2016			AU 31/12/2015
	Valeur brut	Amort. et prov.	Valeur nette	Valeur nette
ACTIF IMMOBILISE				
IMMOBILISATIONS INCORPORELLES	5 146	5 146	-00	-00
- Frais d'établissement				
- Logiciels	5 146	5 146	-00	-00
-Autres				
IMMOBILISATIONS CORPORELLES	684 166	321 737	362 429	368 381
-Terrains	481 114	179 771	301 343	325 399
-Constructions				
-Agencements / Aménagements	20 747	16 941	3 806	5 184
-Matériels de transport	64 611	60 252	4 359	8 718
-Matériels de bureau & informatique	39 144	12 339	26 805	7 891
-Matériel d'activité	78 550	52 434	26 116	21 189
-Mobilier de bureau				
-Immobilisations en cours				
-Autres				
IMMOBILISATIONS FINANCIERES	305,00	-00	305,00	-00
-Titre de participation	305		305	
-Prêts de personnel				
-Autres prêts				
-Dépôts et cautionnement				
TOTAL ACTIF IMMOBILISE	689 617	326 883	362 734	368 381
ACTIF CIRCULANT				
Créances				
-Créances			-00	-00
SOUS TOTAL	-00		-00	-00
-ETAT ASI ²	-00		-00	3 252
-Région	12 400		12 400	9 400
-Département	24 400		24 400	14 301
-Commune	87 708		87 708	105 357
-CNAF animation globale + animation famille	26 550		26 550	23 771
- Prestation CAF : ACM /ACJ / CLAS	13 343		13 343	1 695
-CAF AUTRES (LEA - PACTE JEUNES)	39 056		39 056	28 562
-Office HLM	3 000		3 000	3 000
-CAF			-00	-00
-FONDATION DE France et TRUFFAUT +MPM chantier	3 000		3 000	3 000
-AVE / UNION DES CS + LEP	8 254		8 254	6 000
Produits à recevoir	3 784		3 784	-00
Prêt au personnel - acompte - avance sur I.J.	3 762		3 762	2 254
SOUS TOTAL	225 257		225 257	200 592
Disponibilités				
-Livret banque	142		142	141
-Banque C.S.	40 631		40 631	23 008
-Banque Investissement	2 409		2 409	111
-Chèques postaux	215		215	246
-Livret caisse épargne	32		32	64
- Compte courant caisse d'épargne	70		70	109
-Caisse	396		396	2 004
SOUS TOTAL	43 895		43 895	25 683
Charges constatées d'avance				
Charges constatées d'avance	649		649	649
SOUS TOTAL	649		649	649
TOTAL ACTIF CIRCULANT	269 801		269 801	226 924
TOTAL ACTIF	959 418	326 883	632 535	595 305



La présidente : Maria THIEULE



La trésorière : Simone CHAUCI II

BILAN PASSIF au 31 DECEMBRE 2016		
Présenté en Euros		
	AU 31/12/2016	AU 31/12/2015
	Valeur nette	Valeur nette
FONDS PROPRES & ASSIMILES		
Résultats et report à nouveau	70 119	72 739
- repport à nouveau	72 739	61 424
- résultat de l'exercice	-2 620	11 315
-projet associatif		
Total investissements	314 472	323 084
-d'investissement : Propres		
-d'investissement : Subvention non renouvelable	514 548	527 825
-Sans affectations : Fond d'intervention		
- Amortissement des subventions d'equipement	-200 076	-204 741
Fonds de réserve		-00
-d'investissement		
-de trésorerie		
Fonds de provisions règlementées de trésorerie		
TOTAL 1	384 591	395 823
PROVISION POUR RISQUES ET CHARGES		
-provisions pour risques		
-provisions pour charges		
EMPRUNTS ET DETTES		
-BFCC		
-Emprunts Inv =23199 CAF = 21000	44 199	24 000
-Dailly	9 637	15 729
FONDS DEDIES		
-Fonds dédiés	47 134	25 267
TOTAL 2	100 970	64 996
DETTES		
-Salaires et indemnités journalières	579	
-congés payés	47 656	37 417
-organismes sociaux	82 094	70 073
-dettes fournisseurs	16 645	14 491
-autres dettes charges à payer		12 505
TOTAL 3	146 974	134 486
Produits constatés d'avance		
TOTAL 4	-00	-00
TOTAL PASSIF	632 535	595 305



La présidente : Maria THIEULE

AGA Centre Socioculturel DEL RIO
38, Avenue de la Viste
13015 MARSEILLE
tel 04 91 60 57 27 - fax 04 91 69 09 98
SIRET 314 690 979 00010 - APE 9004Z



La trésorière : Simone CHAUCHI

BILAN ACTIF au 31 DECEMBRE 2017				
				Présenté en Euros
	exercice clos le 31 DECEMBRE 2017			AU 31/12/2016
	Valeur brut	Amort. et prov.	Valeur nette	Valeur nette
ACTIF IMMOBILISE				
IMMOBILISATIONS INCORPORELLES	5 146 €	5 146 €	0 €	0 €
- Frais d'établissement				
- Logiciels	5 146 €	5 146 €	0 €	0 €
-Autres				
IMMOBILISATIONS CORPORELLES	688 966 €	374 204 €	314 762 €	362 429 €
-Terrains	481 114 €	203 827 €	277 287 €	301 343 €
-Constructions				
-Agencements / Aménagements	20 747 €	18 320 €	2 427 €	3 806 €
-Matériels de transport	64 611 €	64 611 €	0 €	4 359 €
-Matériels de bureau & informatique	43 944 €	22 730 €	21 214 €	26 805 €
-Matériel d'activité	78 550 €	64 716 €	13 834 €	26 116 €
-Mobiller de bureau				
-Immobilisations en cours				
-Autres				
IMMOBILISATIONS FINANCIERES	305 €	0 €	305 €	305 €
-Titre de participation	305 €		305 €	305 €
-Prêts de personnel				
-Autres prêts				
-Dépôts et cautionnement				
TOTAL ACTIF IMMOBILISE	694 417 €	379 350 €	315 067 €	362 734 €
ACTIF CIRCULANT				
Créances				
-ETAT ASP	14 305 €		14 305 €	0 €
-Région	3 000 €		3 000 €	12 400 €
-Département	3 400 €		3 400 €	24 400 €
-Commune	99 180 €		99 180 €	87 708 €
-CNAF animation globale + animation famille	26 307 €		26 307 €	26 550 €
- Prestation CAF : ACM /ACJ / CLAS	25 192 €		25 192 €	13 343 €
-CAF AUTRES (LEA - PACTE JEUNES)	30 407 €		30 407 €	39 056 €
-Office HLM			0 €	3 000 €
-CAF	3 800 €		3 800 €	0 €
-FONDATION DE France et TRUFFAUT +MPM chantier			0 €	3 000 €
-AVE / UNION DES CS + LEP			0 €	8 254 €
Produits à recevoir	387 €		387 €	3 784 €
Prêt au personnel - acompte - avance sur I.J.	418 €		418 €	3 762 €
SOUS TOTAL	211 396 €		211 396 €	225 257 €
Disponibilités				
-Livret banque	142 €		142 €	142 €
-Banque C.S.	49 458 €		49 458 €	40 631 €
-Banque investissement	1 927 €		1 927 €	2 409 €
-Chèques postaux	178 €		178 €	215 €
-Livret caisse épargne	32 €		32 €	32 €
- Compte courant caisse d'épargne	17 €		17 €	70 €
-Caisse	2 908 €		2 908 €	326 €
SOUS TOTAL	54 662 €		54 662 €	43 895 €
Charges constatées d'avance				
Charges constatées d'avance	754 €		754 €	649 €
SOUS TOTAL	754 €		754 €	649 €
TOTAL ACTIF CIRCULANT	266 812 €		266 812 €	269 801 €
TOTAL ACTIF	961 229 €	379 350 €	581 879 €	632 535 €

AGA Centre Socioculturel DEL RIO
38, Avenue de la Viste
13015 MARSEILLE
tel 04 91 60 57 27 - Fax 04 91 69 09 98
SIRET 314 990 970 00010 - APE 9004Z

SEREKIAN Hervé
Expert Comptable
Commissaire aux Comptes
247, Chemin des Alludes
13109 Simiane Collongue


La présidente : Maria THIEULE


La trésorière : Simone CAUCHI

BILAN PASSIF au 31 DECEMBRE 2017		
Présenté en Euros		
	AU 31/12/2017	AU 31/12/2016
	Valeur nette	Valeur nette
FONDS PROPRES & ASSIMILES		
Résultats et report à nouveau	79 364	70 119
- report à nouveau	70 120	72 739
- résultat de l'exercice	9 244	-2 620
-projet associatif		
Total investissements	287 826	314 472
-d'investissement : Propres		
-d'investissement : Subvention non renouvelable	527 707	514 548
-Sans affectations : Fond d'intervention		
- Amortissement des subventions d'équipement.	-239 881	-200 076
Fonds de réserve		
-d'investissement		
-de trésorerie		
Fonds de provisions règlementées de trésorerie		
TOTAL 1	367 190	384 591
PROVISION POUR RISQUES ET CHARGES		
-provisions pour risques	17 598	
-provisions pour charges		
EMPRUNTS ET DETTES		
-BFCC		
-Emprunts Inv =15730 CAF = 21000	36 730	44 199
-Dailly		9 637
FONDS DEDIES		
-Fonds dédiés	11 000	47 134
TOTAL 2	65 328	100 970
DETTES		
-Salaires et indemnités journalières		579
-congés payés	44 115	47 656
-organismes sociaux	93 478	82 094
-dettes fournisseurs	8 935	16 645
-autres dettes charges à payer		
TOTAL 3	146 528	146 974
Produits constatés d'avance	2 833	
TOTAL 4	2 833	-00
TOTAL PASSIF	581 879	632 535

La présidente : Maria THIEULE

SEREKIAN Hervé
Expert Comptable
Commissaire aux Comptes
24, Chemin des Alluées
13109 Simiane Collongue
La trésorière : Simone CAUCHI

Annexe 8 : Créances et dettes des exercices 2015, 2016 et 2017

	ACTIF CIRCULANT		PASSIF CIRCULANT	
2017	CREANCES	212150	DETTES	146528
	Subventions	210591	Dettes fiscales et sociales	93478
	Produits à recevoir	387	Salaires, IJ, congés payés	44115
	Acomptes + Avances sur IJ	418	Dettes fournisseurs	8935
	Charges constatées d'avance	754		
2016	CREANCES	225906	DETTES	146974
	Subventions	217711	Dettes fiscales et sociales	82094
	Produits à recevoir	3784	Salaires, IJ, congés payés	48235
	Acomptes + Avances sur IJ	3762	Dettes fournisseurs	16645
	Charges constatées d'avance	649		
2015	CREANCES	201241	DETTES	134486
	Subventions	198338	Dettes fiscales et sociales	70073
	Produits à recevoir	0	Salaires, IJ, congés payés	37417
	Acomptes + Avances sur IJ	2254	Dettes fournisseurs	14491
	Charges constatées d'avance	649	Autres dettes	12505

Annexe 9 : Comptes de résultat des exercices 2015, 2016 et 2017

BERNARD BERT
Expert Comptable
Commissaire aux Comptes
247, Chemin des Alloues
13109 Simiane Collongue

AGA CSC DEL RIO
38 avenue de la Viste
13015 MARSEILLE

COMPTE DE RESULTAT CHARGES 2015

N° Cpte	CHARGES	REEL. 2015	REEL. 2014
60 610	Fournitures non stockables (eau, gaz, électricité, carburants)	10 153	8 912
60 611	Carburant	2 871	5 689
60 630	Petit équipement-Fourniture d'ateliers et d'activités	20 625	28 274
60 640	Fournitures administratives-Fournitures de bureau	5 861	4 834
60 650	Linge et vêtements de travail		858
60 660	Sécurité locaux		
60 680	Autres matières et fournitures	949	1 280
60 681	Alimentation- Boissons	34 654	43 882
60 890	Autres achats		
60	TOTAL ACHATS	75 183	94 359
61 100	Sous-traitance générale		
61 200	Redevances crédit bail		
61 320	Locations mobilières	4 385	4 182
61 330	Locations immobilières	302	378
61 400	Charges locatives et de copropriété	2 751	3 368
61 500	Entretien et réparations	5 318	2 890
61 560	Maintenance	2 328	2 518
61 600	Primes d'assurance	8 440	7 074
61 700	Etudes et recherches		
61 810	Documentation	182	154
61 850	Frais de séminaires, colloques, conférences		
61 860	Formation des bénévoles		
61	TOTAL - SERVICES EXTERIEURS	23 706	20 564
62 110	Personnel intérimaire		
62 140	Personnel mis à disposition	3 130	3 483
62 200	Rémunérations d'intermédiaires et honoraires	5 200	3 570
62 270	Frais d'actes et de contentieux		
62 300	Publicité-Publications		
62 400	Transports de biens et transports collectifs du personnel		
62 500	Déplacements, missions et réceptions	3 886	3 869
62 600	Frais postaux et télécommunications	3 632	3 836
62 700	Services bancaires et assimilés	7 140	6 787
62 810	Contributions	5 449	6 507
62 820	Préstaiaires d'activités	51 456	80 031
62 830	Transports d'activités et d'animations	16 119	11 478
62 850	Frais de conseil et d'assemblée		
62 860	Formation	13 674	7 679
62 870	Frais de siège		
62 890	Autres charges externes - autres services extérieurs		
62	TOTAL CHARGES EXTERNES - AUTRES SERVICES EXTERIEURES	109 486	129 240
63 100	Impôts, taxes, versements assimilés sur rémunérations - Adm des Impôts -	25 086	20 149
63 300	Impôts, taxes et versements sur rémunérations - Autres organismes -	18 124	15 870
63 500	Autres impôts, taxes et versements - Adm des impôts		
63 700	Autres impôts taxes et versements - Autres organismes		
63	TOTAL IMPOTS, TAXES ET VERSEMENTS ASSIMILES	43 210	36 019
64 110	Salaires et appointements bruts du personnel permanent	733 054	687 768
64 111	Salaires et appointements bruts du personnel en CDD		
64 112	Salaires et appointements bruts du personnel en contrats aidés		
64 120	Congés payés	3 146	2 352
64 140	Indemnité stagiaire		
64 500	Charges de S.S. et de prévoyance	223 758	189 133
64 500	Charges sur congés payés	1 122	825
64 700	Autres charges sociales	3 455	3 165
64 800	Indemnité conventionnelle de licenciement	1 728	
64	TOTAL DES CHARGES DU PERSONNEL	966 263	878 244
65 200	Charges supplétives	43 169	
65 400	Pertes sur créances irrécouvrables		
65 890	Autres charges de gestion courante		
65	TOTAL AUTRES CHARGES GESTION COURANTE	43 169	-
66	CHARGES FINANCIERES	4 515	7 428
67 120	Pénalités et amendes fiscales et pénales	48	365
67 130	Dons - libéralités	250	
67 140	Créances devenues irrécouvrables dans l'exercice		787
67 180	Autres charges exceptionnelles / opérations de gestion de l'exercice	2 692	
67 200	Charges sur exercices antérieurs	9 043	8 266
67 500	Valeurs comptables d'éléments d'actif cédés		
67	TOTAL CHARGES EXCEPTIONNELLES	12 033	9 368
68 110	Dotation aux amortissements des immobilisations	35 320	35 783
68 150	Dotation aux provisions pour risques et charges d'exploitations		
68 170	Dotation aux provisions pour dépréciations des actifs circulants		
68 500	Engagements à réaliser sur ressources affectées		6 135
68	TOTAL DES DOTATIONS	35 320	41 918
	TOTAL DES CHARGES	1 312 885	1 217 140
	EXCEDENT	11 815	11 215
	TOTAL GENERAL	1 324 200	1 228 355

La présidente:
Maria THEULE



AGA Centre Socioculturel DEL RIO
38, Avenue de la Viste
13015 MARSEILLE
tel 04 91 60 57 27 - Fax 04 91 69 09 98
SIRET 314 990 979 00010 - APE 9004Z

La trésorière:
Simone CAUCHI



AGA CSC DEL RIO
38 avenue de la viste
13015 MARSEILLE

COMPTE DE RESULTAT PRODUITS 2015			
N° Cpte	PRODUITS	REEL 2015	REEL 2014
706230	Prestations de service		
706231	-PS CNAF - Animation Globale et l'coordination	63 342	62 191
706232	-PS CNAF -Animation Collective Famille	15 894	13 871
706233	-PS CNAF - CLSH	67 743	78 067
706239	-PS CNAF - CLAS	1 816	2 233
7062391	- Autre LEA		
706400	Participation des usagers		
706401	-Activités	3 943	2 310
706422	-Bons vacances ou autres		
706421	-Participation des usagers pour ALSH moins de 6 ans	4 199	6 204
706422	-Participation des usagers pour ALSH de plus de 6 ans	76 178	76 291
70830	Locations diverses consenties		191
708400	Mise à disposition facturée du personnel		
708800	Autres produits d'activités annexes CAF AVE	74	15 818
70	TOTAL REMUNERATION DES SERVICES	233 189	257 282
722	TRAV. FAITS PAR L'ASS POUR ELLE-MEME		
741000	ETAT	308 654	278 591
74110	-CNASEA	166 119	145 236
74130	-FONJEP	4 335	4 335
74140	-CUCS - Contrat de ville -	126 200	101 350
74150	-DDASS		
74170	-Atres VVV	12 000	27 670
74200	REGION	32 590	46 030
74210	-Subvention de fonctionnement	9 600	6 530
74230	-Aide à l'emploi		
74240	-CUCS - Contrat ville -	23 500	18 000
74270	-Autres Solidarité et Prévention délinquance		21 500
743	DEPARTEMENT	95 071	119 582
74310	-Subvention de fonctionnement	19 124	21 894
74311	-PDSL	13 900	12 000
74320	-Foste B - animateur jeunes -	42 200	39 150
7433	-Projet culture		4 980
74340	-CUCS - contrat ville -	13 000	23 000
74370	-Autres PISL	6 847	19 558
74400	COMMUNE	878 503	280 201
74410	-Subvention de fonctionnement	66 778	59 778
74420	-Soutien scolaire (ATSP-ARS)	13 550	12 775
74440	-CUCS - Contrat ville	49 700	52 450
74450	-Fonctionnement - vacances - loisirs -	29 000	29 000
74460	-Prestation de service Petite Enfance CTL	96 000	94 000
74470	-Autres projet	123 475	32 198
745	CAFLD	131 910	128 979
74510	-Subvention de fonctionnement	40 061	41 513
74520	-Subvention de fonctionnement Petite Enfance LEA	73 569	44 567
74530	-Projet vacances (PISL)	1 575	1 877
74550	-VVV	4 682	4 207
74570	-Autres subventions	8 000	16 835
74600	Etablissement Publics Communaux et Intercommunaux		
74600	EPCI		20 000
74800	Subventions autres entités publiques	4 032	
74900	Subvention de fonctionnement - Autres -	38 858	53 922
74910	-Office HLM	23 000	23 000
74970	-Autres	15 858	30 922
74	TOTAL SUBVENTIONS D'EXPLOITATION	885 505	907 305
75600	Cotisations	1 491	2 270
75700	Quote-part d'élém. du fds assenatif virée au cpte de résultats		
75800	Autres produits divers de gestion courante - contre partie charges suppléve	43 169	
75820	FAF	6 886	4 191
75	TOTAL AUTRES PRODUITS DE GESTION COURANTE	51 546	6 461
76	PRODUITS FINANCIERS	2	7
77100	Produits exceptionnels sur opérations de gestion de l'exercice	2 283	3 388
77200	Produits sur exercices antérieurs	12 270	6 723
77500	Produits de cession d'éléments d'actif		
77700	Quote-part de subv. d'invest. affectées au compte de résultat	25 772	27 189
77	TOTAL PRODUITS EXCEPTIONNELS	40 325	37 300
78100	Reprise sur amortissements		
78150	Reprise sur prov. pour risques et charges d'exploitation		
78170	Reprise sur prov. pour dépréciation des actifs circulants		
78300	Report des ressources non utilisées des exercices antérieurs	13 633	20 000
78	TOTAL DES REPRISES - AMORT & PROVISION	13 633	20 000
79	TRANSFERT DE CHARGES - COMPTES D'ORDRE		
	TOTAL DES PRODUITS	1 324 200	1 278 355
	DEFICIT		
	TOTAL GENERAL	1 324 200	1 228 355

AGA Centre Socioculturel DEL RIO
38, Avenue de la Viste
13015 MARSEILLE
tel 04 91 60 57 27 - Fax 04 91 69 09 98
SIRET 314 990 979 00010 - APE 9004Z

La présidente :
Marla THUCOLE



La trésorière:
Simone CAUCHI

AGA CSC DEL RIO
38 avenue de la Viste
13015 MARSEILLE

COMPTE DE RESULTAT CHARGES 2016

N° Cpte	CHARGES	REEL 2016	REEL 2015
60 610	Fournitures non stockables (eau, gaz, électricité, carburants)	7 642	10 153
60 611	Carburant	3 450	2 871
60 630	Petit équipement-Fourniture d'ateliers et d'activités	19 372	20 895
60 640	Fournitures administratives-Fournitures de bureau	6 953	5 861
60 650	Linge et vêtements de travail	872	
60 660	Sécurité locaux		
60 680	Autres matières et fournitures	5 000	949
60 681	Alimentation- Boissons	37 218	34 634
60 850	Autres achats		
60	TOTAL ACHATS	80 507	75 183
61 100	Sous-traitance générale		
61 200	Relevances crédit bail		
61 320	Locations mobilières	4 100	4 385
61 350	Locations immobilières	585	302
61 400	Charges locatives et de copropriété	2 311	2 751
61 500	Entretien et réparations	3 338	5 318
61 560	Maintenance	3 478	2 328
61 600	Primes d'assurance	7 717	8 440
61 700	Etudes et recherches		
61 810	Documentation		182
61 850	Frais de séminaires, colloques, conférences	60	
61 860	Formation des bénévoles		
61	TOTAL - SERVICES EXTERIEURS	21 619	13 706
62 110	Personnel intérimaire		
62 140	Personnel mis à disposition	2 490	3 130
62 200	Rémunérations d'intermédiaires et honoraires	3 600	5 200
62 270	Frais d'actes et de contentieux	260	
62 300	Publicité-Publications		
62 400	Transports de biens et transports collectifs du personnel		
62 500	Déplacements, missions et réceptions	3 212	3 686
62 600	Frais postaux et télécommunications	3 468	3 632
62 700	Services bancaires et assimilés	3 808	7 140
62 810	Cotisations	5 657	5 449
62 820	Préstations d'activités	50 298	51 456
62 830	Transports d'activités et d'animations	10 344	13 119
62 850	Frais de conseil et d'assemblée		
62 860	Formation	4 311	13 674
62 870	Frais de siège		
62 890	Autres charges externes - autres services extérieurs		
62	TOTAL CHARGES EXTERNES - AUTRES SERVICES EXTERIEURES	89 348	106 486
63 100	Impôts, taxes, versements assimilés sur rémunérations - Adm des Impôts -	25 374	25 086
63 300	Impôts, taxes et versements sur rémunérations - Autres organismes -	18 057	18 124
63 500	Autres impôts, taxes et versements - Adm des impôts		
63 700	Autres impôts taxes et versements - Autres organismes		
63	TOTAL IMPOTS, TAXES ET VERSEMENTS ASSIMILES	43 431	43 210
64 110	Salaires et appointements bruts du personnel permanent	743 227	733 054
64 111	Salaires et appointements bruts du personnel en CDI		
64 112	Salaires et appointements bruts du personnel en contrats aidés		
64 120	Congés payés	10 288	3 146
64 140	Indemnité stagiaire		
64 500	Charges de S.S. et de prévoyance	234 180	223 758
64 5 800	Charges sur congés payés	4 809	1 122
64 700	Autres charges sociales	3 634	3 455
64 800	Indemnité conventionnelle de licenciement	5 760	1 728
64	TOTAL DES CHARGES DU PERSONNEL	1 001 848	966 263
65 200	Charges supplémentaires	43 504	43 169
65 400	Pertes sur créances irrécouvrables		
65 890	Autres charges de gestion courante		
65	TOTAL AUTRES CHARGES GESTION COURANTE	43 504	43 169
66	CHARGES FINANCIERES	3 168	7 428
67 120	Pénalités et amendes fiscales et pénales	73	48
67 130	Dons - libéralités	33	250
67 140	Créances devenues irrécouvrables dans l'exercice		
67 180	Autres charges exceptionnelles / opérations de gestion de l'exercice	14 867	2 692
67 200	Charges sur exercices antérieurs		9 043
67 500	Valeurs comptables d'éléments d'actif cédés		
67	TOTAL CHARGES EXCEPTIONNELLES	14 973	12 633
68 110	Dotations aux amortissements des immobilisations	45 601	35 320
68 150	Dotations aux provisions pour risques et charges d'exploitations		
68 170	Dotations aux provisions pour dépréciations des actifs circulants		
68 900	Engagements à réaliser sur ressources affectées	3 000	
68	TOTAL DES DOTATIONS	48 601	35 320
	TOTAL DES CHARGES	1 346 999	1 312 798
	EXCEDENT		11 315
	TOTAL GENERAL	1 346 999	1 324 113

La présidente:
Maria THIRIE

La trésorière:
Simone CAUCHI

AGA CSC DEL RIO
38 avenue de la viste
13015 MARSEILLE

COMPTE DE RESULTAT PRODUITS 2016

N° Cpte	PRODUITS	REEL 2016	REEL 2015
706230	Prestations de service		
706231	-PS CNAF - Animation Globale et Coordination	64 511	63 342
706232	-PS CNAF - Animation Collective Famille	15 787	15 894
706234	-PS CNAF - CLSH	90 738	67 743
706239	-PS CNAF - CLAS	2 061	1 816
7062391	- Autre LEA		
706400	Participation des usagers		
706401	-Activités	3 500	3 943
706422	-Bons vacances ou autres		
706421	-Participation des usagers pour ALSH moins de 6 ans	8 166	4 199
706422	-Participation des usagers pour ALSH de plus de 6 ans	68 977	76 178
70830	Locations diverses consenties		
708400	Mise à disposition facturée du personnel		
708800	Autres produits d'activités annexes CAF AVE	8 255	74
70	TOTAL REMUNERATION DES SERVICES	265 998	233 189
722	TRAV. FAITS PAR L'ASS POUR ELLE-MEME		
741000	ETAT	293 801	308 654
74110	-CNASEA	161 769	166 119
74130	-FONJEP	3 553	4 335
74140	-CUCS - Contrat de ville -	72 000	126 200
74150	-MOVE	40 000	
74170	-Autres VVV	16 479	12 000
74200	REGION	32 500	32 500
74210	-Subvention de fonctionnement	9 000	9 000
74230	-Aide à l'emploi		
74240	-CUCS - Contrat ville -	23 500	23 500
74270	-Autres Solidarité et Prévention délinquance		
743	DEPARTEMENT	81 624	95 071
74310	-Subvention de fonctionnement	15 124	19 124
74331	-PDSL	4 500	13 900
74320	-Poste B - animateur jeunes -	42 000	42 200
7433	-Projet culture		
74340	-CUCS - contrat ville -	16 000	13 000
74370	-Autres PISL		6 847
74400	COMMUNE	398 981	378 503
74410	-Subvention de fonctionnement	71 978	65 778
74420	-Soutien scolaire (ATSP-ARS)	11 232	13 550
74440	-CUCS - Contrat ville	47 700	49 700
74450	-Fonctionnement - vacances - loisirs -	25 000	29 000
74460	-Prestation de service Petite Enfance CTL	103 800	96 000
74470	-Autres projet	132 274	123 475
745	CAF/13	135 385	131 919
74510	-Subvention de fonctionnement	38 889	40 061
74520	-Subvention de fonctionnement Petite Enfance LEA	73 355	73 560
74530	-Projet vacances (PISL)	6 890	1 575
74550	-VVV	4 911	4 082
74570	-Autres subventions	8 000	8 000
74600	Etablissement Publics Communaux et Intercommunaux MPM	3 300	
74600	EPCI		
74800	Subventions autres entités publiques		4 032
74900	Subvention de fonctionnement - Autres -	39 261	38 858
74910	-Office IILM	23 000	23 000
74970	-Autres	16 261	15 858
74	TOTAL SUBVENTIONS D'EXPLOITATION	981 558	985 505
75600	Cotisations	1 569	1 491
75700	Quote-part d'elem du fils associatif virée au cpte de résultats		
75800	Autres produits divers de gestion courante - contre partie charges supplétive	43 504	43 169
75820	FAF	1 460	6 886
75	TOTAL AUTRES PRODUITS DE GESTION COURANTE	46 533	51 546
76	PRODUITS FINANCIERS	29	2
77100	Produits exceptionnels sur opérations de gestion de l'exercice	2 418	2 283
77200	Produits sur exercices antérieurs	858	12 270
77500	Produits de cession d'éléments d'actif		
77700	Quote-part de subv.d'invest affectées au compte de résultat	34 352	25 772
77	TOTAL PRODUITS EXCEPTIONNELS	37 628	40 325
78100	Reprise sur amortissements		
78150	Reprise sur prov pour risques et charges d'exploitation		
78170	Reprise sur prov pour dépréciation des actifs circulants		
78900	Report des ressources non utilisées des exercices antérieurs	12 633	13 633
78	TOTAL DES REPRISES - AMORT & PROVISION	12 633	13 633
79	TRANSFERT DE CHARGES - COMPTES D'ORDRE		
	TOTAL DES PRODUITS	1 314 379	1 324 200
	DEFICIT	2 520	
	TOTAL GENERAL	1 316 900	1 324 200

La présidente :
Maria THIEULE




La trésorière :
Simone CAUCILL


AGÀ CSC DEL RIO
38 Avenue de la Viste
13015 MARSEILLE

SEREKIAN^{CM} Hervé
Expert Comptable
Commissaire aux Comptes
247, Chemin des Alludes
13109 Simiane Collongue

COMPTE DE RESULTAT CHARGES 2017

N° Cpte.	CHARGES	REEL 2017	REEL 2016
60 610	Fournitures non stockables (eau, gaz, électricité, carburants)	7 437	7 642
60 611	Carburant	2 933	3 450
60 630	Petit équipement-Fourniture d'ateliers et d'activités	13 021	19 372
60 640	Fournitures administratives-Fournitures de bureau	6 050	6 953
60 650	Linge et vêtements de travail	436	872
60 660	Sécurité locaux	558	
60 680	Autres matières et fournitures	5 032	5 000
60 681	Alimentation- Boissons	41 503	37 218
60 890	Autres achats		
60	TOTAL ACHATS	76 970	80 507
61 100	Sous-traitance générale		
61 200	Redevances crédit bail		
61 320	Locations mobilières	4 340	4 100
61 350	Locations immobilières	566	583
61 400	Charges locatives et de copropriété	2 925	2 341
61 500	Entretien et réparations	6 778	3 338
61 560	Maintenance	3 381	3 478
61 600	Primes d'assurance	7 937	7 717
61 700	Etudes et recherches		
61 810	Documentation	1 183	
61 850	Frais de séminaires, colloques, conférences		60
61 860	Formation des bénévoles	500	
61	TOTAL - SERVICES EXTERIEURS	27 640	21 619
62 110	Personnel intérimaire		
62 140	Personnel mis à disposition	2 065	2 430
62 200	Rémunérations d'intermédiaires et honoraires	3 800	3 600
62 270	Frais d'actes et de contentieux		760
62 300	Publicité-Publications		
62 400	Transports de biens et transports collectifs du personnel		
62 500	Déplacements, missions et réceptions	3 558	3 212
62 600	Frais postaux et télécommunications	3 636	3 468
62 700	Services honoraires et assimilés	6 551	5 808
62 810	Cotisations	5 502	5 657
62 820	Présentatives d'activités	28 209	50 258
62 830	Transports d'activités et d'animations	13 859	10 844
62 850	Frais de conseil et d'assemblées		
62 860	Formation	894	4 311
62 870	Frais de siège		
62 890	Autres charges externes - autres services extérieurs		
62	TOTAL CHARGES EXTERNES - AUTRES SERVICES EXTERIEURES	67 474	89 348
63 100	Impôts, taxes, versements assimilés sur rémunérations - Adm des Impôts -	27 646	25 376
63 300	Impôts, taxes et versements sur rémunérations - Autres organismes -	18 463	18 057
63 500	Autres impôts, taxes et versements - Adm des impôts		
63 700	Autres impôts taxes et versements - Autres organismes		
63	TOTAL IMPOTS, TAXES ET VERSEMENTS ASSIMILES	46 109	43 433
64 110	Salaires et appointements bruts du personnel permanent	443 205	743 227
64 111	Salaires et appointements bruts du personnel en CDD	157 122	
64 112	Salaires et appointements bruts du personnel en contrats aidés	159 280	
64 130	Congés payés	3 540	10 230
64 140	Indemnité stagiaire		
64 300	Charges de S.S. et de prévoyance	246 587	234 180
64 800	Charges sur congés payés	1 424	4 609
64 700	Autres charges sociales	3 902	3 634
64 800	Indemnité conventionnelle de licenciement		5 760
64	TOTAL DES CHARGES DU PERSONNEL	1 010 040	1 001 848
65 200	Charges supplétives	33 124	43 504
65 400	Pertes sur créances irrécouvrables		
65 890	Autres charges de gestion courante		
65	TOTAL AUTRES CHARGES GESTION COURANTE	33 124	43 504
66	CHARGES FINANCIERES	1 973	3 168
67 120	Pénalités et mandats fiscaux et pénaux	43	75
67 130	Dons - libéralités	40	33
67 140	Créances devenues irrécouvrables dans l'exercice		
67 180	Autres charges exceptionnelles / opérations de gestion de l'exercice		14 867
67 200	Charges sur exercices antérieurs	8 970	
67 500	Valours comptables d'éléments d'actif cédés		
67	TOTAL CHARGES EXCEPTIONNELLES	9 062	14 973
68 110	Dotations aux amortissements des immobilisations	52 467	45 601
68 150	Dotation aux provisions pour risques et charges d'exploitations	17 598	
68 170	Dotation aux provisions pour dépréciations des actifs circulants		
68 900	Engagements à réaliser sur ressources affectées	8 000	3 000
68	TOTAL DES DOTATIONS	78 065	48 601
	TOTAL DES CHARGES	1 950 457	1 946 899
	EXCEDENT	9 244	
	TOTAL GENERAL	1 959 701	1 946 899


La présidente:
Maria THIEULE


La trésorière:
Simone CAUCH

AGA CSC DEL RIO
38 avenue de la viste
13015 MARSEILLE

SEREKIAN Hervé
Expert Comptable
Commissaire aux Comptes
247, Chemin des Alludes
13109 Simiane Collongue

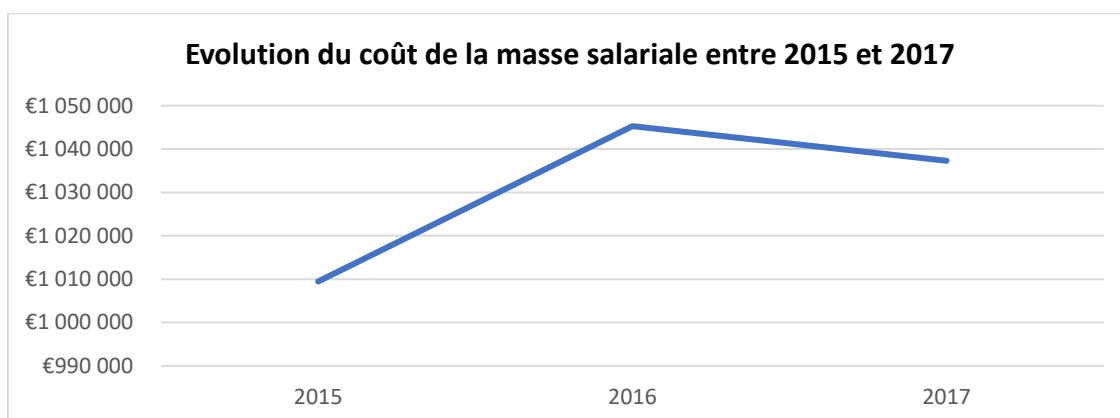
COMPTE DE RESULTAT PRODUITS 2017

N° Cpte	PRODUITS	REEL 2017	REEL 2016
706230	Prestations de service		
706231	-PS CNAF - Animation Globale et Coordination	65 707	64 514
706232	-PS CNAF - Animation Collective Famille	21 983	19 787
706234	-PS CNAF - CLSH	93 816	90 738
706239	-PS CNAF - CLAS	1 444	2 061
7062391	- Autre LEA		
706400	Participation des usagers		
706401	-Activités	3 672	3 500
706422	-Bons vacances ou autres		
706421	-Participation des usagers pour ALSH moins de 6 ans	3 052	8 166
706422	-Participation des usagers pour ALSH de plus de 6 ans	46 316	68 977
70830	Locations diverses coseuletics		
708100	Mise à disposition facturée du personnel		
708800	Autres produits d'activités annexes CAF AVE	21 096	28 255
70	TOTAL REMUNERATION DES SERVICES	262 086	285 998
722	TRAV. FAITS PAR L'ASS POUR ELLE - MEME		
741000	ETAT	256 281	293 801
74110	-CNASEA	152 488	161 760
74130	-FONJEP	3 553	3 553
74140	-CUCS - Contrat de ville -	94 340	72 000
74150	-MCOVE		40 000
74170	-Autres VVV	5 900	16 479
74200	REGION	19 500	32 500
74210	-Subvention de fonctionnement	9 000	9 000
74230	-Aide à l'emploi		
74240	-CUCS - Contrat ville -		
74270	-Autres Solidarité et Prévention délinquance	10 500	23 500
743	DEPARTEMENT	74 124	81 624
74310	-Subvention de fonctionnement	19 124	19 124
74311	-FDSL		4 500
74320	-Poste B - animateur jeunes -	42 000	42 000
7433	-Projet culture		
74340	-CUCS - contrat ville -		
74370	-Autres PISL	13 000	16 000
74400	COMMUNE	468 774	398 984
74410	-Subvention de fonctionnement	69 774	71 978
74420	-Soutien scolaire (ATSP/ARS)	11 250	11 252
74440	-CUCS - Contrat ville	47 700	47 700
74450	-Fonctionnement - vacances - loisirs -	29 000	29 000
74450	-Prestation de service Petite Enfance C.T.L.	106 000	103 800
74470	-Autres projet	205 046	135 274
745	CAF/13	132 180	135 385
74510	-Subvention de fonctionnement	38 000	38 889
74520	-Subvention de fonctionnement Petite Enfance LEA	34 680	73 305
74530	-Projet vacances (PISL)	6 850	6 850
74550	-VVV	3 000	4 911
74570	-Autres subventions	69 600	8 000
74600	Etablissement Publics Communaux et Intercommunaux (MPM)		3 300
74600	EPIC		
74800	Subventions autres entités publiques		
74900	Subvention de fonctionnement - Autres -	3 000	19 264
74910	-Office FLM	3 000	3 000
74970	-Autres		16 264
74	TOTAL SUBVENTIONS D'EXPLOITATION	953 859	961 558
75600	Cotisations	2 054	1 569
75700	Quote-part d'ém. du fda associatif virée au cpte de résultats		
75800	Autres produits divers de gestion courante - contre partie charges supplétive	33 124	48 504
75820	FAP	542	3 460
75	TOTAL AUTRES PRODUITS DE GESTION COURANTE	35 720	46 533
76	PRODUITS FINANCIERS	4	29
77100	Produits exceptionnels sur opérations de gestion de l'exercice	2 523	2 418
77200	Produits sur exercices antérieurs	2 715	358
77500	Produits de cession d'éléments d'actif		
77700	Quote-part de subv. d'invest affectées au compte de résultat	30 805	34 352
77	TOTAL PRODUITS EXCEPTIONNELS	45 043	37 628
78100	Reprise sur amortissements		
78150	Reprise sur prov. pour risques et charges d'exploitation		
78170	Reprise sur prov. pour dépréciation des actifs circulants		
78900	Report des ressources non utilisées des exercices antérieurs	44 154	12 633
78	TOTAL DES REPRISSES - AMORT & PROVISION	44 154	12 633
79	TRANSFERT DE CHARGES - COMPTES D'ORDRE	18 655	
	TOTAL DES PRODUITS	1 359 701	1 344 379
	DEFICIT		2 620
	TOTAL GENERAL	1 359 701	1 346 999

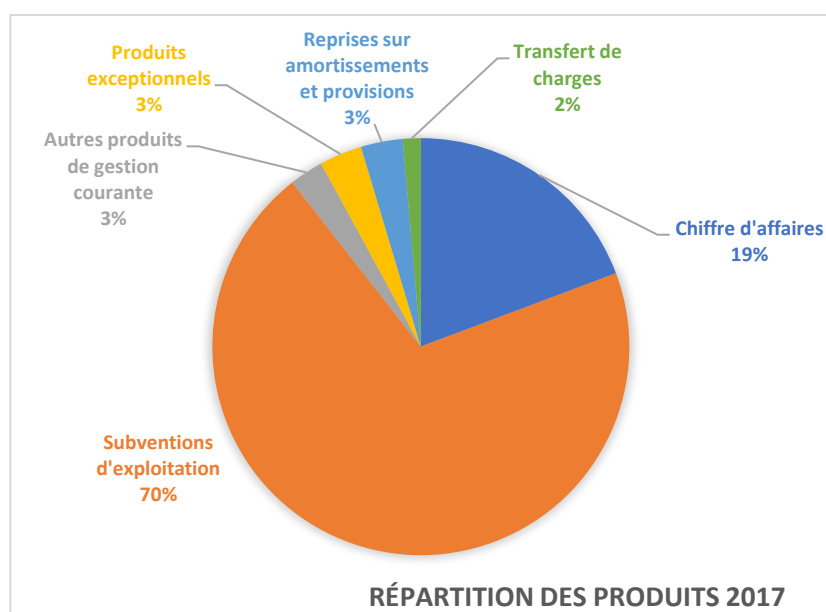
La présidente:
Maria THIEULC

Le trésorier:
Simone CAUCHI

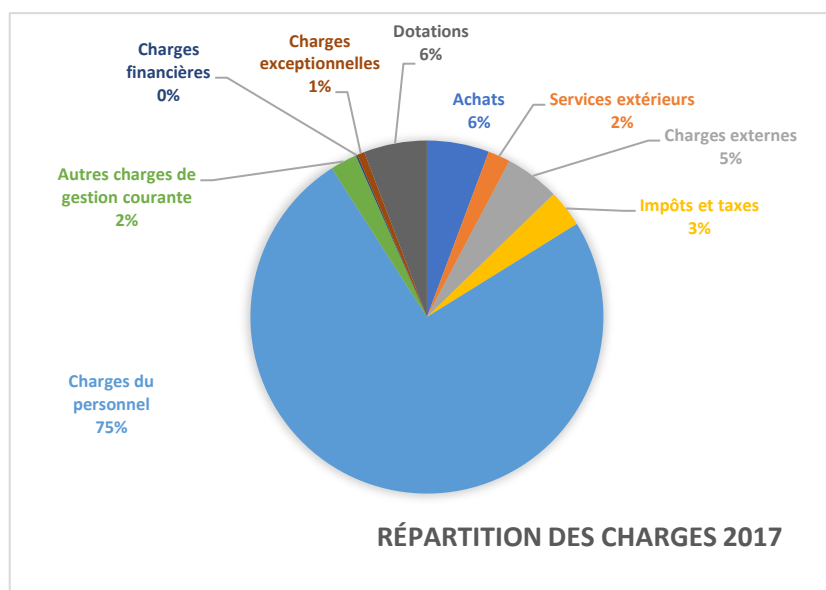
Annexe 10 : Evolution du coût de la masse salariale de 2015 à 2017



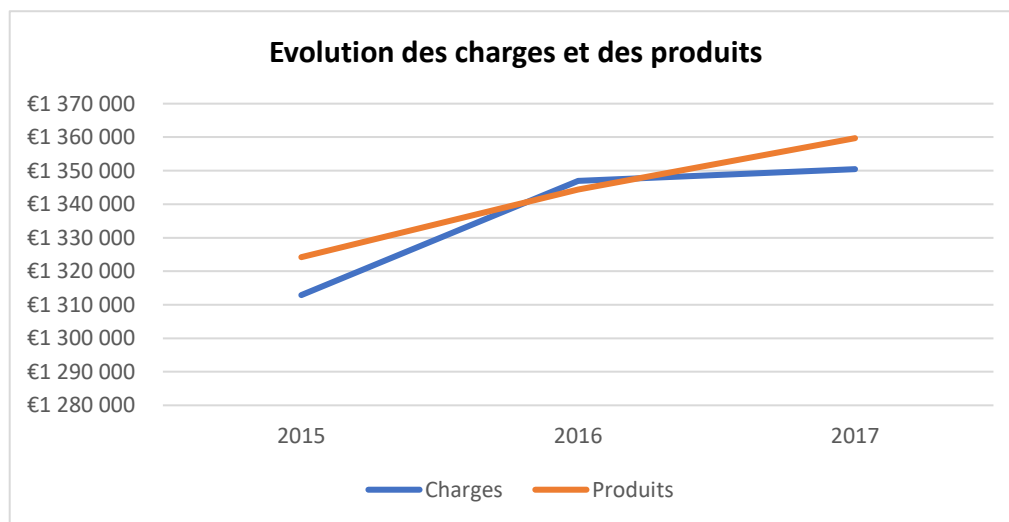
Annexe 11 : Répartition des produits 2017



Annexe 12 : Répartition des charges 2017



Annexe 13 : Evolution des charges et produits de 2015 à 2017



Annexe 14 : Pourcentage de la masse salariale par rapport aux charges entre 2015 et 2017

	2015	2016	2017
Masse salariale	1 009 470 €	1 045 279 €	1 037 294 €
Pourcentage par rapport au total des charges	76%	77,6%	78,61%

Annexe 15 : Budget prévisionnel 2019 de l'association

date début : 01/01/2019

date fin : 31/12/2019

CHARGES	MONTANT (1)
60 - Achats	48 800
Achats stockés (matières premières, autres)	
Achats d'études et de prestations de services	12 500
Achats de matériel, équipements et travaux	8 750
Achats non stockés (eau, énergie, fournitures)	10 000
Achats de marchandises	4 400
Autres achats	13 150
61 - Services extérieurs	30 050
Sous-traitance générale	
Redevances de crédit-bail	
Locations mobilières et immobilières	5 250
Charges locatives et de copropriété	8 350
Entretien et réparations	7 500
Primes d'assurances	8 850
Divers (études / recherches, documentation, colloques...)	100
62 - Autres services extérieurs	40 420
Personnel extérieur	5 500
Rémunérations d'intermédiaires et honoraires	7 300
Publicité, information et publications	
Transports de biens et transports collectifs du personnel	7 600
Déplacements, missions et réceptions	3 500
Frais postaux et de télécommunications	3 830
Autres (travaux exécutés à l'extérieur etc...)	12 690
63 - Impôts et taxes	26 150
Impôts et taxes sur rémunérations	14 580
Autres impôts et taxes	11 570
64 - Charges de personnel	696 250
Rémunérations du personnel	520 150
Charges sociales	172 500
Autres charges de personnel	3 600
65 - Autres charges de gestion courante	
66 - Charges financières	3 000
67 - Charges exceptionnelles	
68 - Dotation aux amortissements et provisions, engagements à réaliser sur ressources affectées	35 200
69 - Impôts sur les bénéfices	
TOTAL DES CHARGES	879 870
86 - Emplois des contributions volontaires en nature (3)	107 000
Secours en nature	
Mise à disposition gratuite de biens et services / prestations	45 000
Personnel bénévole	62 000
TOTAL GENERAL DES CHARGES	986 870

PRODUITS	MONTANT (1)
70 - Vente de produits finis, prestations de services, marchandises	302 784
Prestations de services	179 924
Vente de marchandises	94 260
Produits des activités annexes	28 600
74 a - Subventions d'exploitation Contrat de Ville (2)	90 100
74 b - Subventions d'exploitation droit commun (2)	439 626
Etat (préciser service)	13 555
FONJEP	3 555
VVV	10 000
Conseil Régional (préciser service)	0
Conseil Départemental (préciser service)	69 646
Animation de prévention	44 100
Projets	19 546
Fonctionnement	6 000
EPCI (Métropole Aix Marseille Provence, autres...)	
Commune(s) (préciser service)	197 542
Fonctionnement	59 142
CEJ / Loisirs Vacances	135 400
Projets	3 000
Organismes sociaux (CAF, CPAM...)	93 413
Fonds européens	
ASP (emplois aidés)	61 470
Autres recettes (précisez)	4 000
75 - Autres produits de gestion courante (cotisations)	3 500
76 - Produits financiers	
77 - Produits exceptionnels	
78 - Reprises sur amortissements et provisions, report des ressources non utilisées des exercices antérieurs	38 860
79 - Transferts de charges	5 000
TOTAL DES PRODUITS	879 870
87 - Contributions volontaires en nature (3)	107 000
Bénévolat	62 000
Prestations en nature	45 000
Dons en nature	
TOTAL GENERAL DES PRODUITS	986 870

Annexe 16 : Budget prévisionnel du projet

CHARGES	MONTANT (1) en euros	PRODUITS	MONTANT (2) en euros
I. Charges directes affectées à l'action		I. Ressources directes affectées à l'action	
60 - Achats	2 458	70 - Vente de produits finis, prestations de services, marchandises	1 200
Achats stockés (matières premières, autres appro.)		Prestations de services	1 200
Achats d'études et de prestations de services		Vente de marchandises	
Achats de matériel, équipements et travaux		Produits des activités annexes	
Achats non stockés (eau, énergie, fournitures administratives)	500		
Achats de marchandises	1 000	74 a - Subventions d'exploitation Contrat de Ville	15 000
Autres achats	958		
61 - Services extérieurs	1 000	74 b - Subventions d'exploitation droit commun (2)	28 530
Sous traitance générale		Etat (préciser service)	11 815
Redevances de crédit-bail		MOVE	11 815
Locations mobilières et immobilières			
Charges locatives et de copropriété			
Entretien et réparations		Conseil Régional (préciser service)	5 000
Primes d'assurances		Projet 18-25 ans	5 000
Divers (études / recherches, documentation, colloques...)	1 000		
62 - Autres services extérieurs	4 500		
Personnel extérieur	4 500	Conseil Départemental (préciser service)	0
Rémunérations d'intermédiaires et honoraires			
Publicité, information et publications			
Transports de biens et transports collectifs du personnel			
Déplacements, missions et réceptions		EPCI (Métropole Aix Marseille Provence, autres...)	
Frais postaux et de télécommunications		Commune(s) (préciser service)	0
Autres (travaux exécutés à l'extérieur etc...)			
63 - Impôts et taxes	1 227		
Impôts et taxes sur rémunérations	695	Organismes sociaux	
Autres impôts et taxes	532	Fonds européens	
64 - Charges de personnel	32 145	ASP (emplois aidés)	7 715
Rémunérations du personnel	23 140	Autres recettes (préciser) :	4 000
Charges sociales	9 005	ERILIA	
Autres charges de personnel		75 - Autres produits de gestion courante (dont cotisations)	
65 - Autres charges de gestion courante		76 - Produits financiers	
66 - Charges financières		77 - Produits exceptionnels	
67 - Charges exceptionnelles		78 - Reprises sur amortissements et provisions, report des ressources non utilisées des exercices antérieurs	
68 - Dotation aux amortissements et provisions, engagements à réaliser sur ressources affectées		79 - Transferts de charges	
69 - Impôts sur les bénéfices			
TOTAL DES CHARGES directes (I)	41 330	TOTAL DES RESSOURCES directes (I)	44 730
II. Charges indirectes affectées à l'action		II. Ressources indirectes affectées à l'action	
Charges fixes de fonctionnement	3 400		
Frais financiers			
Autres			
TOTAL DES CHARGES indirectes (II)	3 400	TOTAL DES RESSOURCES indirectes (II)	0
TOTAL DES CHARGES (I+II)	44 730	TOTAL DES RESSOURCES (I+II)	44 730
86 - Emplois des contributions volontaires en nature	0	87 - Contributions volontaires en nature	0
Secours en nature		Bénévolat	
Mise à disposition gratuite de biens et services / prestations		Prestations en nature	
Personnel bénévole		Dons en nature	
TOTAL GENERAL DES CHARGES	44 730	TOTAL GENERAL DES PRODUITS	44 730

ANNEXES LIEES AU DIAGNOSTIC DES PUBLICS

Annexe 17 : Questionnaire distribué aux publics 18-25 ans du territoire



QUESTIONNAIRE 18/25 ANS

Ce questionnaire est strictement anonyme. Il est destiné à connaître la situation des jeunes adultes, leurs habitudes et leurs souhaits dans une volonté d'amélioration des actions du centre social.

Vous êtes : Une fille Un garçon Votre âge : _____ ans

Vous habitez : Au 38 Au 74 Sur le plateau

Vous vivez : Chez vos parents Seul(e) En résidence ou logement étudiant

SCOLARITE / TRAVAIL

Vous êtes scolarisé(e) : OUI NON
Si oui, vous êtes : Au lycée A l'université En contrat d'apprentissage ou alternance
Si non, vous êtes : A la recherche d'une formation / d'un emploi En activité professionnelle

Quel est votre niveau d'étude ? Sans diplôme CAP / BEP BAC
BAC + 2 BAC + 3 BAC + 5

Avez-vous déjà eu une activité salariée ? OUI NON

HABITUDES / ACTIVITES

Combien de temps consacrez-vous par semaine :

- A regarder la télévision : 1h 1 à 2h 2 à 4h 4 à 6h 6h et +
- A jouer à la console, à internet, téléphone portable : 1h 1 à 2h 2 à 4h 4 à 6h 6h et +
- A pratiquer une activité extérieure : 1h 1 à 2h 2 à 4h 4 à 6h 6h et +
- A vos études ou votre recherche d'emploi : 1h 1 à 2h 2 à 4h 4 à 6h 6h et +

Pratiquez-vous des sorties : OUI NON
A quelle fréquence ? 0 à 5 fois par an 5 à 10 fois par an + de 10 fois par an

Lesquelles ? Cinéma Musée Piscine / Bowling / Laser Game... Restaurant
Promenade, Shopping Sorties entre amis

Partez-vous en vacances ou en week-end ? OUI NON
Si oui, à quelle fréquence ? 0 à 5 fois par an 5 à 10 fois par an + de 10 fois par an

Pratiquez-vous une activité sportive ou culturelle ? OUI NON Laquelle ? _____
Etes-vous licencié dans un club / adhérent à une association sportive ou culturelle ? OUI NON

Avez-vous le sentiment de vous ennuyer ? OUI NON
Si oui, plutôt : Le week-end Le mercredi Les soirées
Pendant les petites vacances Pendant les grandes vacances

PREVENTION / SANTE

Êtes-vous déjà allé(e) dans un centre de prévention ? OUI NON
Si oui, lequel ? Centre social Planning familial CSAPA (Point info drogues)

Pensez-vous être suffisamment informé(e) sur les questions de santé (MST, dépistage, VIH...) ? OUI NON

MOBILITE

Etes-vous titulaire du permis de conduire ? OUI NON En cours

Sortez-vous du quartier : Jamais Parfois Souvent Tous les jours

Comment vous rendez-vous sur votre lieu d'étude / de recherche d'emploi ou de formation?

Conduit par les parents ou covoiturage Transport en commun A pied / à vélo
En scooter Avec mon véhicule personnel

Comment vous rendez-vous sur vos lieux d'activité / de loisirs ?

Conduit par les parents ou covoiturage Transport en commun A pied / à vélo
En scooter Avec mon véhicule personnel

Rencontrez-vous des difficultés à vous déplacer ?

En permanence Jamais Quelques fois

Quels sont les freins que vous rencontrez ? Manque ou absence de moyen de transport

Coût du transport Indisponibilité des proches Peur de quitter la maison ou le quartier

LE CENTRE SOCIAL

Etes-vous adhérent(e) du centre social ? OUI NON

Venez-vous au centre social ? Jamais Parfois Souvent

Si oui, pourquoi ? Loisirs Sport Informatique Projets Démarches administratives
Ecrivains publics Recherche d'emploi (CV, lettres de motivation...)

Etes-vous satisfait(e) de ces services ? OUI NON

Pourquoi ? _____

Participez-vous à des événements organisés par le centre social (fêtes, repas, manifestations...) ?

Oui Non

Si oui : Souvent Parfois Rarement

Quelles activités aimeriez-vous que le centre social organise ? _____

Parmi les propositions suivantes, lesquelles seraient susceptibles de vous intéresser ?

- Participer à des projets d'amélioration du cadre de vie et de la vie locale
- Participer à des projets de solidarité
- Intégrer le Conseil d'Administration du centre social
- Créer une association de jeunes